

## Астана қаласының азық-түлік белдеуін қалыптастырудағы агроөнеркәсіптік кешеннің экономикалық-географиялық ерекшеліктері

Гульнара Оспанова<sup>1</sup>, Алим Мылқайдаров<sup>2</sup>, Айгерим Сансызбаева<sup>1\*</sup>

<sup>1</sup>Л.Н. Гумилев атындағы Еуразия ұлттық университеті, Астана, Қазақстан; [ospanova\\_14@mail.ru](mailto:ospanova_14@mail.ru), [sansyzbayeva.ab@mail.ru](mailto:sansyzbayeva.ab@mail.ru)

<sup>2</sup>әл-Фараби атындағы Қазақ ұлттық университеті, Алматы, Қазақстан; [mylkaydarov@mail.ru](mailto:mylkaydarov@mail.ru)

\*Корреспонденция: [sansyzbayeva.ab@mail.ru](mailto:sansyzbayeva.ab@mail.ru)

**Андатпа.** Қазақстан Республикасының астанасы - Астана қаласы соңғы жылдары Еуразия кеңістігіндегі қарқынды дамып келе жатқан ірі қалалардың бірі ретінде сипатталады. Урбандалу үдерісінің күшеюі, халық санының өсуі және тұтыну нарығының кеңеюі елорда мен оған іргелес аумақтарда азық-түлік қауіпсіздігін қамтамасыз ету мәселесінің өзектілігін арттыра түсуде. Ірі қалалар мен агломерациялар халқын азық-түлік өнімдерімен қамтамасыз ету жүйесін жетілдіру қаланың айналасында мамандандырылған ауыл шаруашылығы аймақтарын қалыптастыруды, өндіріс көлемін ұлғайту мен ауыл шаруашылығын интенсификациялау бағыттарын іздестіруді талап етеді. Осыған байланысты елорданы отандық азық-түлік тауарларымен үздіксіз қамтамасыз ету мақсатында қаланың өзінде және одан 300 км радиуста орналасқан Ақмола мен Қарағанды облыстарындағы кәсіпорындар мен шаруашылықтардың өндірістік әлеуетін, әсіресе шикізат базасын дамытуға бағытталған кешенді шаралар жүзеге асырылуда. Сонымен қатар ауылдық жерлерде ауыл шаруашылығы өнімдерін өңдейтін кәсіпорындар салу, сақтау және логистика инфрақұрылымын күшейту, сондай-ақ астана маңында жоғары сапалы өнім өндіруге бағдарланған азық-түлік белдеуін қалыптастыру стратегиялық тұрғыдан маңызды.

Мақалада Астана қаласы маңы аумағын дамытудың әлеуметтік-экономикалық алғышарттары қарастырылып, азық-түлік белдеуінің қалыптасуы мен дамуына әсер ететін негізгі факторлар жүйеленеді. Зерттеудің мақсаты – Астана маңы жағдайымен, табиғи, ауыл шаруашылық және әлеуметтік-экономикалық ресурстардың оңтайлы үйлесімімен ерекшеленетін Астана қаласының азық-түлік белдеуі аймағын дамытудың әлеуметтік-экономикалық алғышарттарын анықтау және оның әлеуетіне баға беру. Зерттеу барысында салыстырмалы-географиялық талдау, статистикалық деректерді жүйелеу және картографиялық тәсілдер қолданылып, кәсіпорындардың аумақтық орналасу ерекшеліктері бағаланды. Облыста республика бойынша темір жол бағыттарының ең жоғары тығыздығы тіркелген. Сонымен бірге даму шарттарының күшті және әлсіз жақтары, мүмкіндіктері мен кедергілері сараланып, аумақтың әлеуметтік-экономикалық SWOT-талдауы жүргізілді. Зерттеу нәтижесінде Ақмола облысының Бурабай, Қорғалжын,

**Цитирование:** Ospanova, G. Mylkaydarov, A., Sansyzbayeva, A. (2026). Economic and geographical features of the agro-industrial complex in the formation of the food belt of Astana city. Bulletin of the L.N. Gumilyov ENU. Chemistry. Geography Series, 154(1), 135-153. <https://doi.org/10.32523/3107-278X-2026-154-1-135-153>

Академический редактор:  
Н.Е. Рамазанова

Поступила: 17.02.2026  
Исправлена: 11.03.2026  
Принята: 17.03.2026  
Опубликована: 31.03.2026



**Copyright:** © 2026 by the authors. Submitted for possible open access publication under the terms and conditions of the Creative Commons Attribution (CC BY) license (<https://creativecommons.org/licenses/by-nc/4.0/>)

Аршалы және Ақкөл аудандары одан әрі дамыту үшін абсолютті басымдықтарға ие аумақтар ретінде айқындалды. Алынған қорытындылар елорданың азық-түлікпен қамтылуын арттыруға, агроөндіріс пен өңдеу саласын дамытуға және өңірлік агрологистика жүйесін жетілдіруге бағытталған ұсыныстар әзірлеуге негіз болады.

**Түйін сөздер:** азық-түлік белдеуі; азық-түлік қауіпсіздігі; ауыл шаруашылығы өнімдері; агрофермалар.

## 1. Кіріспе

Еліміздің аймақтарын азық-түлікпен қамтамасыз ету мәселесі бірнеше онжылдықтар бойы өзектілігін сақтап келеді. Бұл тұрғыда ауыл шаруашылығы ұлттық экономиканың стратегиялық маңызды салаларының бірі саналады. Ұлттық экономиканың маңызды құрамдас бөлігі ретінде агроөнеркәсіптік кешен (АӨК) азық-түлік пен ауыл шаруашылығы шикізатын өндірумен ғана шектелмей, өңірлердегі жұмыспен қамтуды кеңейтуге, ауылдық аумақтардың әлеуметтік-экономикалық тұрақтылығын нығайтуға ықпал етеді.

Тәуелсіздік жылдарында АӨК-ті дамытуға бағытталған бірқатар мемлекеттік бағдарламалар мен стратегиялық құжаттар қабылданды. Атап айтқанда, Қазақстан Республикасының агроөнеркәсіптік кешенін дамытудың 2017–2021 жылдарға арналған мемлекеттік бағдарламасы қабылданып, саладағы құрылымдық өзгерістер мен мемлекеттік қолдау шараларын жүйелеуге негіз болды. Сонымен қатар АӨК-тің орта және ұзақ мерзімді басымдықтарын айқындаған 2021–2030 жылдарға арналған тұжырымдама және оны іске асыру жөніндегі іс-қимыл жоспары бекітілді.

АӨК-тің экспорттық әлеуетін күшейту және қосылған құны жоғары өнім үлесін арттыру мақсатында ауыл шаруашылығы өнімдерін өңдеу бағытына да ерекше мән берілуде. Осы орайда Үкіметтің 2024 жылғы 28 маусымдағы № 512 қаулысымен ауыл шаруашылығы өнімдерін өңдеуді дамытудың 2024–2028 жылдарға арналған кешенді жоспары бекітілді. Мемлекет басшысы Қасым-Жомарт Тоқаевтың Қазақстан халқына Жолдауларында да агроөнеркәсіптік кешенді дамытуға айрықша назар аударылып, озық агроэкономикаға көшу үшін Үкіметтің нақты әрі өлшенетін жоспары болуы қажеттігі атап өтіледі. Бұл бағыттар еліміздің азық-түлік қауіпсіздігін нығайтудың және экономиканы әртараптандырудың маңызды құрамдас бөлігі болып табылады.

Зерттеудің теориялық және әдіснамалық негізі ауыл шаруашылығы географиясы мен агроөнеркәсіптік кешенді (АӨК) зерттеудің классикалық еңбектеріне сүйенеді (Baransky, 1980; Kolosovsky, 1958; Saushkin, 1970; Rakitnikov, 1970; Kryuchkov, 1987; Nosonov, 2001; Mints, 1970; Pulyakin et al., 1992; Michurina, 1984; Kovalev, 1965; сондай-ақ Nefedova, 2001). Агроөнеркәсіптік кешендердің қалыптасуының экономикалық-географиялық аспектілері бірқатар зерттеулерде арнайы қарастырылған (Kryuchkov, 1987; Palamarchuk, 1980).

Отандық және шетелдік ғалымдардың еңбектерінде азық-түлік нарығының теориялық, әдістемелік және практикалық қырлары талданған (Suleimenov et al., 2011; Alshanov, 2006). Азық-түлік қауіпсіздігін қамтамасыз ету мәселесі көптеген жылдар бойы кешенді ғылыми-әдістемелік әрі қолданбалы зерттеулердің нысаны болып келеді. Атап айтқанда, ауыл шаруашылығы өндірісін орнықты дамыту негізінде азық-түлік қауіпсіздігін қамтамасыз ету проблемалары шетелдік және қазақстандық ғалымдардың еңбектерінде кеңінен қарастырылған (Abalkin, 1987; Belgibayev et al., 1992).

**Ғылыми жаңалығы:** Осы зерттеудің ғылыми жаңалығы төмендегі бағыттарда көрініс табады:

*Алғаш рет анықталған тұжырымдар:* Астана қаласының азық-түлік белдеуіне кіретін аудандар азық-түлікпен қамтамасыз ету әлеуеті бойынша 4 типке жіктеліп, авторлық типология ұсынылды; 2018–2024 жж. негізгі азық-түлік өнімдерінің (ет, сүт, көкөніс,

жұмыртқа және т.б.) жеткізілім динамикасы талданып, өзгерістің кезеңдік ерекшеліктері айқындалды.

*Жетілдірілген әдістемелік шешімдер:* кәсіпорындардың аумақтық орналасуы ArcGIS 10.8 негізінде картографиялық түрде бейнеленіп, кеңістіктік шоғырлану заңдылықтары көрсетілді және әлеуметтік-экономикалық факторлар бойынша SWOT-талдау жүргізіліп, аумақтың күшті және әлсіз жақтары, мүмкіндіктері мен қатерлері жүйеленді.

*Теориялық үлес:* азық-түлік белдеуі қала маңы АӨК-тің аумақтық-өндірістік жүйесі ретінде (өндіру, өңдеу, сақтау, логистика, өткізу) қарастырылып, оның экономикалық-географиялық түсіндірмесі нақтылады.

*Қолданбалы маңызы:* типология және кеңістіктік нәтижелер агрологистика, өңдеу және сақтау инфрақұрылымын жоспарлауда басымдықтарды таңдауға, сондай-ақ өңірлік басқарушылық шешімдерді негіздеуге пайдаланылуы мүмкін.

## 2. Материалдар мен әдістер

Зерттеудің теориялық және әдіснамалық негізі азық-түлік қауіпсіздігі, қала маңы агроөнеркәсіптік жүйелері және агроөнеркәсіптік кешен (АӨК) географиясы бойынша отандық және шетелдік ғылыми әдебиеттерге жасалған шолу арқылы айқындалды. Әдеби шолу нәтижесінде "азық-түлік белдеуі", "аумақтық мамандану", "өндіру-өңдеу-сақтау-логистика-өткізу" тізбегі сияқты ұғымдар нақтыланып, зерттеудің талдамалық құрылымы қалыптастырылды.

Эмпирикалық база ретінде 2018–2024 жылдар аралығындағы ресми және ведомстволық материалдар қолданылды. Атап айтқанда, аудандық деңгейдегі ауыл шаруашылығы өндірісі, жеткізілім құрылымы, сондай-ақ салалық ұйымдастыруға қатысты деректер Ақмола облысының ауыл шаруашылығы және жер қатынастары басқармасының материалдары негізінде жинақталды (Ақмола облысының ауыл шаруашылығы және жер қатынастары басқармасы, 2024). Сонымен қатар елорданың азық-түлікпен қамтамасыз етілуі, азық-түлік белдеуі шеңберіндегі ұйымдастырушылық бағыттар мен ағымдағы көрсеткіштер бойынша мәліметтер Астана қаласы әкімдігінің материалдары арқылы нақтыланды (Akimat of Astana, 2024). Қосымша түрде азық-түлік белдеуіне кіретін аумақтар бойынша өңірлік деңгейдегі көрсеткіштер мен салалық ақпараттар Қарағанды облысының ауыл шаруашылығы басқармасының деректерімен толықтырылды (Қарағанды облысының ауыл шаруашылығы басқармасы, 2024).

Зерттеу барысында әлеуметтік-экономикалық көрсеткіштер (халық санының өзгерісі, жұмыспен қамту құрылымы), ауыл шаруашылығы көрсеткіштері (өнім түрлері бойынша өндіріс көлемі, шаруашылық субъектілерінің құрылымы), сондай-ақ Астана қаласына жеткізілетін негізгі өнімдер бойынша мәліметтер (ет, сүт, көкөніс, жұмыртқа және т.б.) пайдаланылды.

Зерттеу әдістемесі экономикалық-географиялық талдаудың дәстүрлі тәсілдерімен қатар аумақтық айырмашылықтарды анықтауға мүмкіндік беретін салыстырмалы-географиялық талдау, картографиялық әдіс, статистикалық деректерді жүйелеу, ресми құжаттар мен әдеби дереккөздерді талдауды қамтыды. Біріншіден, салыстырмалы-географиялық талдау арқылы аудан деңгейіндегі әлеуметтік-экономикалық және ауыл шаруашылығы көрсеткіштері салыстырылып, өндірістік әлеует пен қамтамасыз ету деңгейінің кеңістіктік айырмашылықтары бағаланды. Екіншіден, өткенді шолу арқылы талдау 2018–2024 жылдар аралығында негізгі өнім топтары бойынша өзгерістер динамикасын сипаттауға және үрдістерді кезеңдеу арқылы түсіндіруге мүмкіндік берді. Үшіншіден, жүйелік-құрылымдық тәсіл азық-түлік белдеуін өзара байланысқан элементтерден тұратын аумақтық-өндірістік жүйе ретінде (өндіру-өңдеу-сақтау-тасымалдау-өткізу) қарастыруға негіз болды.

АӨК-тің ауыл шаруашылығы өнімдерін өндіретін кәсіпорындарының аумақтық орналасуын және шоғырлану ерекшеліктерін көрсету мақсатында ГАЗ негізіндегі картографиялық талдау жүргізілді. Кәсіпорындардың орналасу картасы ArcGIS 10.8

бағдарламалық құралында әзірленіп, деректерді кеңістіктік сәйкестендіру (геокодтау) және қабаттарды біріктіру арқылы тақырыптық карталар жасалды. Кеңістіктік талдау барысында кәсіпорындардың аудан бойынша таралуы, елордаға жақындық факторы және инфрақұрылымдық қолжетімділік тұрғысынан жалпы заңдылықтар айқындалды.

Аудандарды азық-түлікпен қамтамасыз ету әлеуетіне қарай топтастыру үшін географиялық жүйелеу әдістері қолданылды. Жүйелеуді қалыптастыруда өндірістік әлеует көрсеткіштері мен аумақтың әлеуметтік-экономикалық сипаттамалары өзара салыстырылып, айырмашылықтардың кеңістіктік сипаты бағаланды. Нәтижелерді қолданбалы тұрғыда жинақтау үшін аумақтың күшті және әлсіз жақтары, мүмкіндіктері мен қатерлерін айқындайтын SWOT-матрица статистикалық және ведомстволық деректерге, сондай-ақ ресми материалдарға сүйене отырып құрастырылды (Ақмола облысының ауыл шаруашылығы және жер қатынастары басқармасы, 2024; Akimat of Astana, 2024; Қарағанды облысының ауыл шаруашылығы басқармасы, 2024).

Нәтижелерді қолданбалы тұрғыда жинақтау үшін SWOT-матрица статистикалық және салалық деректерге, сондай-ақ ресми материалдарға сүйене отырып құрастырылды (Ақмола облысының ауыл шаруашылығы және жер қатынастары басқармасы, 2024; Akimat of Astana, 2024; Қарағанды облысының ауыл шаруашылығы басқармасы, 2024).

*Әдістемелік нақтылау (типологиялау, статистикалық өңдеу және ГАЖ көрсеткіштері):*

Аудандарды 4 түрге жіктеу сандық индекс есептеуге емес, эксперттік және сапалық бағалауға негізделді. Жіктеу критерийлері ретінде: 1) негізгі өнім топтары бойынша өндіріс пен жеткізілім көлемі (ет, сүт, көкөніс, жұмыртқа және т.б.) және оның тұрақтылығы; 2) Астана нарығына жақындық және көлік-логистикалық қолжетімділік; 3) өңдеу мен сақтау инфрақұрылымының болуы; 4) шаруашылық құрылымы мен мамандану деңгейі (ШҚ/ЖҚШ, ірі кәсіпорындар үлесі) алынды. Түрлерді ажырату логикасы: I түр - жоғары әлеует (жақын, тұрақты жеткізілім, инфрақұрылымы дамыған); II түр - орташа (өндіріс жеткілікті, бірақ құрылым мен инфрақұрылым біркелкі емес); III түр - әлеуеті бар, нарыққа бағдарлануы әрқелкі; IV түр - әлеуеті төмен немесе табиғи-климаттық, экологиялық және қашықтық шектеулері басым.

Қамтамасыз ету деңгейін бағалауда салыстырмалы қатынас-логика (әдістемелік бағдар) ретінде  $K = P / (N \times N)$  формасы ескерілді: P - өндіріс (немесе жеткізілім) көлемі, N - жан басына шаққандағы тұтыну нормасы, N - халық саны. Бұл жұмыста көрсеткіш есептелмей, аудандарды салыстырудағы түсіндірмелік негіз ретінде қолданылды.

2018-2024 жылдар бойынша өнімдер кесіндісінде динамикалық қатарлар құрастырылып, абсолют және салыстырмалы өсім көрсеткіштері (өсім қарқыны, өзгеріс үлесі) есептелді сонымен қатар көрсеткіштер өлшем бірліктері бойынша (мың т; млн дана) біріздендіріліп, графиктік және кестелік түрде интерпретацияланды.

ГАЖ талдауы ArcGIS 10.8 бағдарламасында орындалды. Зерттеу шекарасы ретінде Астана қаласының айналасындағы 300 км ықпал ету аймағы және әкімшілік аудандар шекаралары қолданылды және кәсіпорындар нүктелік қабат ретінде енгізіліп, аудан полигондарымен сәйкестендірілді. Кеңістіктік талдауда кәсіпорындардың аудан бойынша таралуы мен шоғырлануы, сондай-ақ негізгі көлік дәліздеріне қатысты орналасуы сапалық түрде бағаланды және тақырыптық карталар арқылы көрсетілді.

### 3. Нәтижелер

Астана қаласының азық-түлік белдеуімен байланысты зерттеу аумағы Қазақстанның орталық бөлігінің солтүстігінде,  $53^{\circ}41' - 48^{\circ}37'$  с.е. және  $65^{\circ}21' - 75^{\circ}07'$  ш.б. аралығында орналасқан. Аумақ солтүстігінде Солтүстік Қазақстан облысымен, батысында Қостанай облысымен, шығысында Павлодар облысымен, оңтүстігінде Ұлытау облысының Ұлытау және Жаңаарқа аудандарымен, сондай-ақ Қарағанды облысының Шет және Қарқаралы аудандарымен шектеседі. Зерттеу аумағының ауданы  $226\ 315\ \text{км}^2$ , солтүстіктен оңтүстікке

қарай 482 км, батыстан шығысқа қарай 570 км созылады; шекара сызығының жалпы ұзындығы 3017 км (1-сурет).

Азық-түлікпен қамтамасыз ету әлеуеті бойынша өңірлерді 4 түрге бөлуге болады. Типологияны құрастыруда негізгі азық-түлік топтары (ет, сүт, көкөніс және т.б.) бойынша өндіріс көлемін халық санына шақтап салыстыру қағидасы қолданылды.

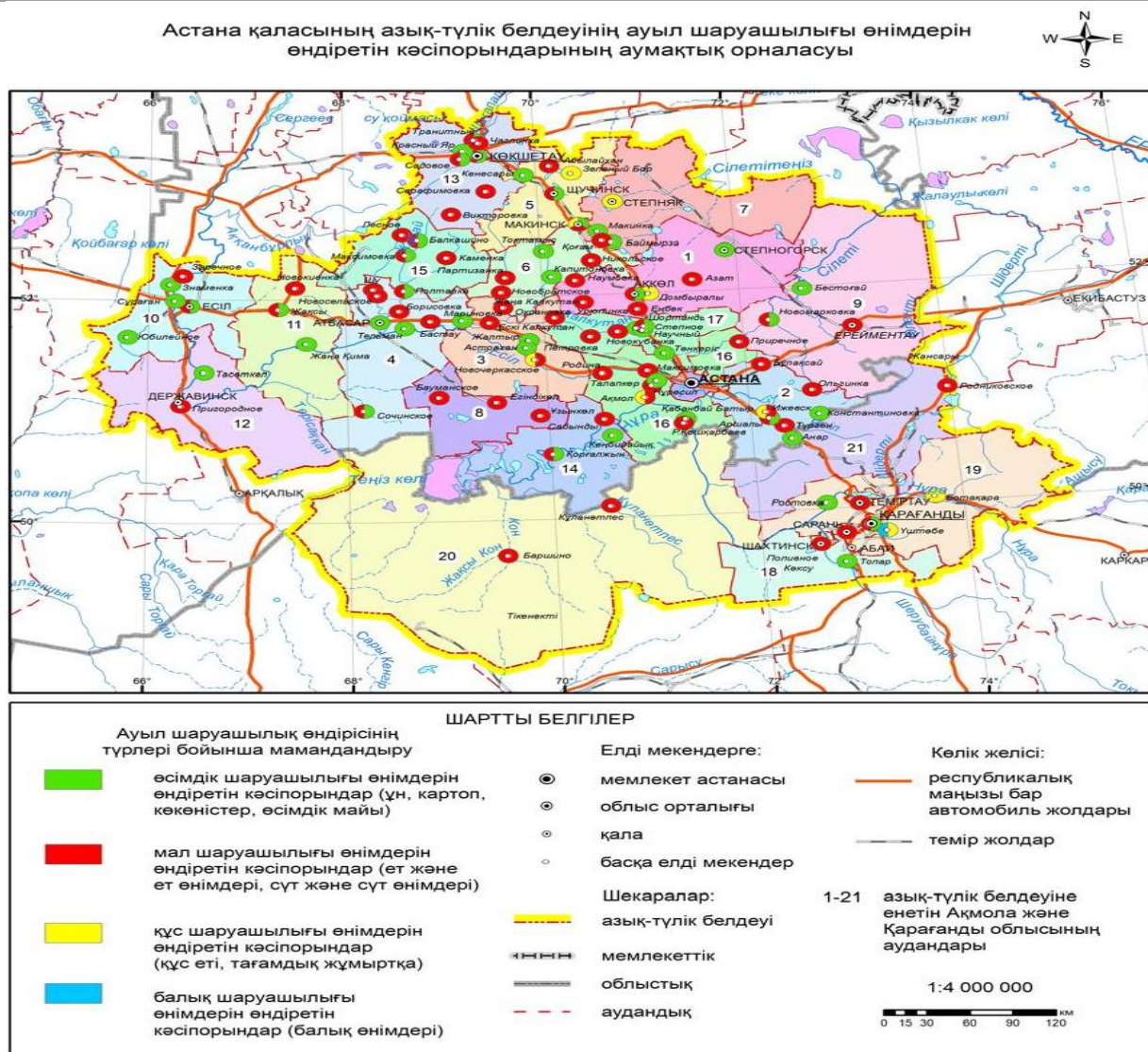
I түр – әлеуеті жоғары аудандар. Бұл топқа Астанаға жақын орналасқан, өндіріс-өткізу байланысы қысқа, көлік инфрақұрылымы дамыған және тез бұзылатын өнімдерді (ет, сүт, көкөніс) тұрақты жеткізуге қабілетті аудандар жатады: Целиноград, Аршалы, Шортанды.

II түр – әлеуеті орташа аудандар. Бұл аудандар негізгі азық-түлік өнімдерін жеткілікті көлемде өндіреді, бірақ өнім құрылымы мен өңдеу, сақтау инфрақұрылымы біркелкі дамымаған. Сондықтан кейбір өнім түрлері бойынша қамтамасыз ету деңгейі орташа аудандар жатады: Ақкөл, Біржан сал, Бұланды, Жақсы, Сандықтау, Астрахан.

III түр – әлеуеті бар, нарыққа бағытталуы әрқелкі аудандар. Бұл типке өндіріс көлемі кей өнімдер бойынша орташа немесе төмен болғанымен, Астана нарығына жұмыс істеуге мүмкіндік беретін ресурстық әлеуеті бар аудандар жатады: Есіл, Атбасар, Бурабай, Зеренді, Ерейментау, Бұқар жырау, Осакаров. Мұнда ауыл шаруашылығы алқаптары мен шаруашылықтардың ресурстық базасы бар, бірақ логистика, мамандану, өңдеу қуаты және нарыққа бағдарлану деңгейі әртүрлі.

IV түр – әлеуеті төмен немесе шектеулері бар аудандар. Бұл топқа өндіріс көлемі Астана нарығының сұранысына толық сәйкес келмейтін, табиғи-климаттық және экологиялық шектеулер әсер еткен аудандар кіреді: Жарқайың, Егіндікөл, Қорғалжын, Абай, Нұра. Халық тығыздығы төмен, шаруашылық мамандануы әрқелкі, қашықтық факторы едәуір, кей жағдайда табиғи аумақтарды қорғау режимі (мысалы, Қорғалжын өңірінің ерекшелігі) азық-түлік өндірісін кеңейтуді тежейтін фактор ретінде көрінуі мүмкін.

Ауыл шаруашылығы өнімдерін өндіретін және өңдейтін кәсіпорындардың аумақтық орналасуын көрсететін тақырыптық картада (1-сурет) кәсіпорындардың ең жоғары шоғырлануы елордаға жақын аудандарда байқалатыны көрінеді. Бұл құбылыс азық-түлік белдеуінің тиімділігі көбіне нарыққа жақындық, көлік-логистика және өңдеу мен сақтау инфрақұрылымы сияқты факторларға тәуелді екенін дәлелдейді.



**Сурет 1.** Астана қаласының азық-түлік белдеуіндегі ауыл шаруашылығы өнімдерін өндіретін кәсіпорындардың кеңістікте орналасуы (автор құрастырған)

Астана қаласының азық-түлік белдеуі аймағына Ақмола облысының 17 әкімшілік ауданы (1. Ақкөл, 2. Аршалы, 3. Атбасар, 4. Астрахан, 5. Бурабай, 6. Бұланды, 7. Біржан сал, 8. Егіндікөл, 9. Ерейментау, 10. Есіл, 11. Жақсы, 12. Жарқайың, 13. Зеренді, 14. Қорғалжын, 15. Целиноград, 16. Сандықтау, 17. Шортанды) және Қарағанды облысының 4 әкімшілік ауданы (18. Абай, 19. Бұқар жырау, 20. Нұра, 21. Осакаров) енгізілген (Roadmap for the formation of the food belt of Astana, 2018).

Ірі қаланың ықпал ету аймағында АӨК салаларын таңдауға әсер ететін негізгі факторлар:

*Нарықтық-сұраныс факторлар:*

- Қаланың халық саны және төлем қабілеті (нарық сыйымдылығы);
- Қаланың тұтыну құрылымы: күнделікті сұраныстағы өнімдерге басымдық (нан-тоқаш, сүт, көкөніс, жұмыртқа т.б.);
- Сауда желілерінің талаптары: стандарт, көлем, тұрақты жеткізілім, сертификаттау.

*Өнімнің технологиялық және логистикалық ерекшелігі:*

- Тез бұзылатын және салқын тізбек қажет ететін өнімдер (ет, сүт, көкөніс, жеміс-жидек) өндірісін қала маңына жақын орналастыру тиімді;

- Тасымалдауға қолайсыз немесе көлемді өнімдер (картоп, көкөніс, жем-шөп) үшін қашықтықтың маңызы жоғары;

- Жеткізу мерзімі мен жиілігі (күнделікті немесе апталық жеткізілім).

*Мамандану және өндірісті шоғырландыру:*

- Экономикалық тұрғыдан тиімді және техникалық мүмкін интенсифікация өндірісті дамыту (көкөніс шаруашылығы, құс шаруашылығы, сүт бағытындағы ферма, картоп, жеміс-жидек);

- Шаруашылық және шаруашылықаралық мамандануды тереңдету, кооперация (ұсақ өндірушілерді біріктіру).

*Өңдеу өнеркәсібі мен "шикізат базасы – өңдеуші" байланысы:*

- Ауыл шаруашылығы шикізатын қайта өңдейтін кәсіпорындардың жақындығы (шикізатты уақтылы қабылдау);

- Өңдеуші кәсіпорындар мен олардың шикізат аймағының аумақтық бірлігі қағидатын сақтау (экономикалық орындылық шеңберінде);

- Қосылған құны жоғары өнім өндірісі үшін өңдеудің тереңдігі (сүт өнімдері, ет өнімдері, көкөніс консервілеу т.б.).

*Көлік-логистика және инфрақұрылым:*

- Көлік жолдарының болуы және олардың техникалық-пайдалану жағдайы (жыл он екі ай жүретін маршрут);

- Логистикалық тораптар: көтерме тарату орталығы, қойма, көлік паркі;

- Сақтау инфрақұрылымы: заманауи қоймалар, тоңазытқыш, көкөніс қоймасы, сұрыптау-қаптау желілері.

*Ресурстық-географиялық факторлар (қосымша, бірақ өте маңызды):*

- Жер қоры, топырақ құнарлылығы, жайылым/шабындық, су ресурстары, суармалау мүмкіндігі;

- Климаттық тәуекелдер (қуаңшылық, үсік, қыс ұзақтығы) және тәуекелді басқару (сақтандыру, әртараптандыру).

*Әлеуметтік-экономикалық және институционалдық факторлар (қосымша):*

- Еңбек ресурстары, кадрлар, ауылдық елді мекендердің демографиясы;

- Мемлекеттік қолдау: субсидия, инфрақұрылымдық жобалар, ветеринариялық және фитосанитариялық бақылау;

- Жер қатынастары, инвестиция қолжетімділігі, несие немесе лизинг.

Қазіргі уақытта елорданың азық-түлік белдеуі аясында Астана қаласына Ақмола және Қарағанды облыстарынан 150-ден астам кәсіпорын мен шаруа қожалығы ауыл шаруашылығы өнімдерін жеткізеді. Оның ішінде 81-і мал шаруашылығы өнімдерімен (ет және ет өнімдері, сүт және сүт өнімдері), 60-ы өсімдік өнімдерімен (ұн, картоп, көкөніс, өсімдік майы), 8-і құс өнімдерімен (құс еті, тағамдық жұмыртқа), 1-і балық өнімдерімен қамтамасыз етеді (Osrapova et al., 2022).

Ақмола облысында өндірістік қуаттылығы жылына 62,5 мың тонна ет өңдейтін 15 кәсіпорын, өндірістік қуаттылығы жылына 146,8 мың тонна сүт өнімдерін өндіретін 15 кәсіпорын, өндірістік қуаттылығы жылына 960,0 мың тоннаны құрайтын 47 ұн тарту кәсіпорны, өндірістік қуаттылығы жылына 49,3 мың тонна майлы дақылдарды өңдейтін 8 кәсіпорын бар.

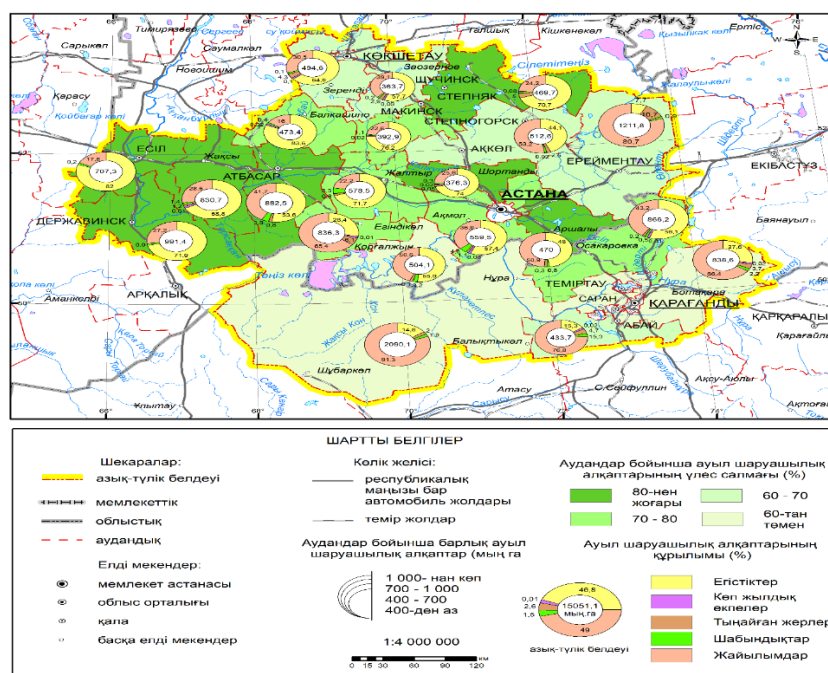
Ет өңдейтін ірі кәсіпорындар: "Ижевский" ӨК, "Макинская птицефабрика" ЖШС, "Щучинский мясокомбинат" ЖШС, "Kaz Beef LTD" ЖШС, "Астана Агро Продукт" ЖШС, "Capital Project LTD" ЖШС, "МПК Бижан" ЖШС.

Сүт өнімдерін өндіретін ірікәсіпорындар: "Eco milk" ЖШС, «Milk project» ЖШС, "АФ Родина" ЖШС, "Молоко Синегорье" ЖШС, "Нәтиже" ЖШС.

Ұн тартатын ірі кәсіпорындар: "INTER TRADE" ЖШС, «Ынтымак Атбасар» ЖШС, "Миллхауз" ЖШС, "Колутон-95" ЗАО, "Урожай" ЖШС, "ХПП Тонкерис" ЖШС, "Agrimer-Astyk" ЖШС.

Майлы дақылдарды өңдейтін ірі кәсіпорындар: "Агример Астық" ЖШС, "Бота 2015" ЖШС, "Blic Terminal" ЖШС, "Атбасарская нива" ЖШС (Department of Agriculture of Akmola region., 2024)

Азық-түлік өнімдері Астана қаласындағы 5 сауда орындарына, 29 сауда үйіне, 10 сауда орталығына жеткізіледі. Сондай-ақ, «Ақмол» дүкендер желісі бар, онда «Capital Projects LTD» ЖШС, «Астана Агро Продукт» ЖШС, «Ижевский» ОК, «Гормолзавод» ЖШС, «Родина Агрофирмасы» ЖШС, Milk Project» ЖШС және т.б. сол сияқты аумақтағы ірі ауыл шаруашылық тауар өндірушілері өз өнімдерін өткізеді. Төмендегі (2-сурет) Астана қаласының азық-түлік белдеуінің ауыл шаруашылық алқаптарының құрылымы берілген.



**Сурет 2.** Астана қаласы азық-түлік белдеуі аймағының ауыл шаруашылығы алқаптарының құрылымы

Берілген сурет 2 - талдау жасайтын болсақ, жалпы жер көлеміндегі ауыл шаруашылығы жерлерінің үлесі 80 пайыздан асатын аудандар - Есіл (88,8), Біржан сал (86,8), Жақсы (85,7), Атбасар (83), Жарқайың (82,2), Аршалы (80,3) Шортанды (80,5). Бұл осы аудандардың табиғи-климаттық жағдайларының қолайлы болуымен түсіндіріледі. Ауыл шаруашылығы жерлерінің үлесі 70-80 пайыз аралығындағы аудандар – Астрахан (78,3), Бұланды (77,3), Осакаров (76,9), Егіндікөл (76), Сандықтау (74,1), Целиноград (71,7); 60-70 пайыз аралығында – Ерейментау (68,6), Абай (64,5), Зеренді (63,3), Ақкөл (62,9), Бурабай (61,2); 60 пайыздан төмен – Бұхар жырау (58,2), Қорғалжын (54,1), Нұра (45,1) аудандарында. Егістік алқаптардың үлесі Сандықтау (83,6), Есіл (82), Бұланды (76,2), Шортанды (74), Жарқайың (71,9), Астрахан (71,7), Біржан сал (70,7) аудандарында 70 пайыздан жоғары. 50-65 пайыз аралығында – Зеренді, Бурабай, Целиноград, Қорғалжын, Осакаров, Атбасар; 50 пайыздан төмен – Аршалы (48), Ақкөл (44,1), Егіндікөл (28,4), Бұхар жырау (27,6), Абай (15,3), Нұра (14,8) аудандарында болса, ең азы - Ерейментау (7,7) ауданында.

Жайылымдық жерлердің пайыздық үлесі ең жоғары Нұра (81,3), Ерейментау (80,7), Абай (76,8), Бұхар жырау (66,4), Егіндікөл (65,4), аудандарында болса, ең азы Сандықтау (16), Есіл (17,8), Астрахан (22,2), Бұланды (22,6), Біржан сал (24,2) аудандарында екенін көруге болады.

ҚР аумағының небәрі 5,4%-ын алып жатқан Ақмола облысы елімізде өндірілетін ауыл шаруашылығы өнімдерінің 11,4%-ын, ал жоғары сапалы бидайдың төрттен біріне жуығын

өндіреді. Облыстың еңбекке қабілетті халқының 24,2%-ы ауыл шаруашылығы саласында жұмыспен қамтылған. Ақмола облысы республика көлемінде астықтың 30%-дан астамын, сүттің шамамен 7%-ын, құс етінің 30%-ын, ұнның 10%-дан астамын және жұмыртқаның 16%-ын өндіретін ірі астықты аймақ ретінде сипатталады (Department of Agriculture and land relations of Akmola region, 2024).

Елорданың азық-түлік белдеуіне Қарағанды облысының төрт әкімшілік ауданы да кіреді. Бұл аудандар экономикасының ауыл шаруашылығына бағытталуы айқын: Осакаров ауданы Қарағанды облысындағы ірі астықты аудандардың бірі болса, қалған аудандарда негізінен мал шаруашылығы басым дамыған (1-кесте).

**Кесте 1.** Астана қаласына азық-түлік белдеуі аймағынан тамақ өнімдері жеткізілетін кәсіпорындар тізімі

№ р/с	Тамақ өнеркәсібі кәсіпорындарының атауы	Жеткізілетін негізгі өнімнің түрлері
1	2	3
<i>1. Азық-түлік белдеуіне кіретін Ақмола облысының аудандары мен қалалары</i>		
<i>Ақкөл</i>	"Грин Агро Фуд" ЖШС, «Аймақ трейд» ЖШС, «SC Food» ЖШС, «Каранайза», ЖШС, «Еңбек» ЖШС, «Хлебороб» ЖШС, «Урюпинский ЖШС, "Ақкөл құс" ЖШС, "Темирлан" ШҚ	шұжық өнімдері, ұн, картоп, көкөністер, ет, сүт, жұмыртқа
<i>Аршалы</i>	«Ижевский» Өндірістік кооперативі, «Восход 2004» ЖШС, «Еңбек-1» ЖШС, «Ақ дала Агро» ЖШС, «Талгат» ШҚ	ет және шұжық өнімдері, сүт және сүт өнімдері, жұмыртқа, құс еті, картоп, сиыр, қой, жылқы еті
<i>Астрахан</i>	«АПП Астраханская птица» ЖШС, «Острогорский» ЖШС, «Миллхауз» ЖШС, «Колутон 04» ЖШС, «Шишов Е.И.» ШҚ, «Оксановка 1» ЖШС	сүт және сүт өнімдері, ұн, құс еті, ет, картоп, көкөністер (қырыққабат, сәбіз, қызылша)
<i>Атбасар</i>	«Абдуалиевых» ЖШС, «Интер Трайд» ЖШС, «Ынтымак» ЖШС, «Нан-Абройы» ЖШС, «Клименко 1» ЖШС, «Аграрное» ЖШС, «Полтавка» ЖШС, Шуйское ХХІ» ЖШС, «Шортанбай 2019» (Сочинское) ЖШС, «Бастау» ЖШС, «Алком Союз» ЖШС, «Нива» ШҚ	ұн, ет, сүт, шұжық, өсімдік майы, картоп
<i>Бурабай</i>	Молочная ферма «Айна» ЖШС, «ОСКО» ЖШС, «Щучинский еткомбинат» ЖШС, «Мясные продукты» ЖК, «Kaz Beef Processing» ЖШС, «БИС» ЖШС, «Омаров» ШҚ, «Nalyk Grain» ЖШС, «Фазенда-1» ЖШС, «Жас» ШҚ	сүт және сүт өнімдері, ет, ет және шұжық өнімдері, ұн, қымыз, картоп
<i>Бұланды</i>	«Макинск құс фабрикасы» ЖШС, «Сарытомар» Ш/Қ, «Никольское» ЖШС, «МКиО» ШҚ, «Партизанское-1» ЖШС, «Новобратское» ЖШС, «Журавлевка» ЖШС, «Kazfarming» ЖШС	ет, құс еті, ұн, картоп, көкөністер
<i>Біржан сал</i>	«КазГерКус» ЖШС, «Измайловых» ШҚ, «Шаровых» ШҚ	жұмыртқа, ет, картоп

1	2	3
Егіндікөл	«Ушаково-Агро» ЖШС, «СХП Шарафутдинов» ЖШС, «АСКОП» ЖШС	ет, сүт
Ереймен тау	«Жана береке» ЖШС, «Хуаныш» ЖК, «Юльян» ШҚ, «Глория» ШҚ	ет, картоп, көкөністер
Есіл	«Есильский маслодельный комбинат» ЖШС, «Есиль ун» ЖШС, «Виктория» ШҚ, «Сурган и К» ЖШС, «Заречный» ЖШС, «Ново-Приречное» ЖШС, «Стимул» ШҚ, «Органико» ЖШС	сүт және сүт өнімдері, ұн, ет, картоп, көкөністер
Жақсы	«Урожай» ЖШС, «Золотая Нива» ЖШС, «Айбат» ЖШС, «Отан» ШҚ, «Новокиенка» ЖШС	сүт және сүт өнімдері, шұжық өнімдері, ет, ет консервілері, ұн, картоп, көкөністер
Жарқайың	«Темирлан» ЖШС, «Молпроджаркаин» АӨК	сүт және сүт өнімдері, картоп, көкөністер
Зеренді	«Milk Project» ЖШС, «Агротрейд Кокше» ЖШС, «Викторовское» ЖШС, «Беккожа» ШҚ, «Күміс Көкше» ЖШС, «Блиц терминал» ЖШС, «Зеренди Сактау Онімдери» ЖШС, «Агро Крестьянский Двор» ЖШС	сүт және сүт өнімдері, өсімдік майы, құс еті, картоп, көкөніс, қымыз
Қорғалжын	«Агро Экспорт ЛТД» ЖШС, «Астана Агро Продукт» ЖШС, «Бытығай Сүт» ЖШС, «Жакен-2» ЖШС	ет, шұжық өнімдері, сүт көже, картоп
Сандықтау	«Сандықтау Астық» ЖШС, «Грибов» ЖК, «Максимовское» ЖШС, «Свободное» ЖШС, «Каменка и Д» ЖШС, «ПЗ Балкашинский» ЖШС	ет және ет өнімдері, ұн
Целиноград	«АФ Родина» ЖШС, «CapitalProjectLTD» ЖШС, «Племенное хозяйство Зеренда» ЖШС, «Астана Өнім» АҚ, «Ендала» ЖШС, «АФ «Ақтық» ЖШС, «Асыл Тұқым» ЖШС, «Темирбулат» ШҚ, «Грин Стар» ЖШС, «Ай-Барыс» ШҚ, «Кадам-НС» ЖШС, «Темеш» ЖШС, «Жасыл жайлау» ШҚ	ет, құс еті, ет өнімдері, жұмыртқа, сүт және сүт өнімдері, қымыз, картоп, көкөністер
Шортанды	«Молочный 2» АӨК, «ХПП Тонкерис» ЖШС, «Новокубанское» ЖШС, «Целина агро трейд» ЖШС, «Табиғат ТР» ЖШС	сүт және сүт өнімдері, ет, ұн, картоп
Степного рск қ.	«Biorom Technologies» ЖШС, ПКФ "Табыс-Агро" ЖШС, "Тепличные технологии Казахстана" ЖШС	картоп, қияр, қызанақ
Көкшетау қ.	"Гормолзавод" ЖШС, "Нәтиже" ЖШС, "Красноярские колбасы" ЖШС, "Sinogor-Grain" ЖШС, "Каз Мель Пром" ЖШС, "МК Агропродукт" ЖШС, "МПЗ Бижан" ЖШС, "Стерх" ЖШС, "Биборд" ЖШС, "Агротрейд Кокше" ЖШС	сүт және сүт өнімдері, ет және ет өнімдері, ұн, картоп

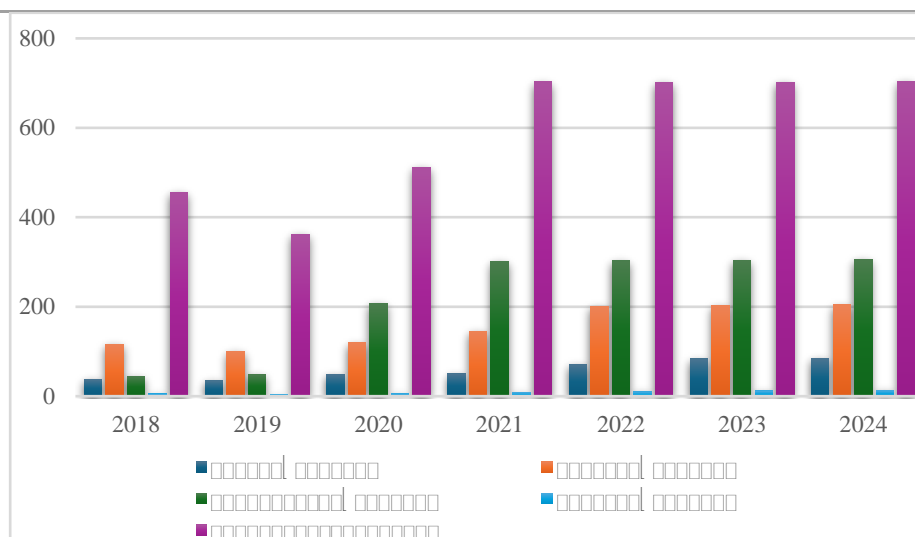
2. Азық-түлік белдеуіне кіретін Қарағанды облысының аудандары мен қалалары		
Абай	"Топарские теплицы" ЖШС, "Поливное" ШҚ, "Астана Агро LTD" ЖШС, "Шанс" ШҚ	қияр, қызанақ, тәтті бұрыш, картоп
Бұхар жырау	"ПК им. Кирова" ЖШС, "Қарағанды Құс" ЖШС, "Үштөбе Құс" ҚФ, "Қарағанда-осетр" ЖШС, "Акнар ПФ" ЖШС	картоп, жұмыртқа, балық өнімдері, құс еті
Нұра	"Муханалиев Б.К." ШҚ, "А.К. Төлеуов" ШҚ, "Байбол" ШҚ, "Кайырлы" ШҚ	ет
Осакаров	"Салтанат" ШҚ, "Кызылтас" ШҚ, "Жанел" ШҚ, "Нуртилеу" ФШ	ет
Қарағанды қ.	"Нәтиже Сүт" ЖШС, "Қарағанды Нан" ЖШС, "Еуразия Фудс" ЖШС	сүт өнімдері, нан-тоқаш, макарон өнімдері, май-тоңмай өнімдері
Теміртау қ.	Ren Milk" ЖШС, "Бидай нан К" ЖШС, "Компания Сет" ЖШС, "Альтара групп" ЖШС, "Достояние рода" ЖШС	сүт өнімдері
Шахтинск к.қ.	"Апрель Кулагер" ЖШС, "Садко kz" ЖШС, "АЯН М." ЖШС	шұжық өнімдері
Саран қ.	"Дедов" ЖШС, "Арка-Лада" ЖШС, "Планета Здоровья-KZ" ЖШС	құс еті, шұжық өнімдері, ұн, кондитерлік өнімдер

\* Ескерту – автор құрастырған (Ақмола облысының ауыл шаруашылығы және жер қатынастары басқармасы мен Қарағанды облысының ауыл шаруашылығы басқармасының 2024 жылғы деректері бойынша)

Кесте деректері Астана қаласының азық-түлік белдеуіндегі жеткізілім құрылымының негізін мал шаруашылығы өнімдері (ет, сүт, құс өнімі, жұмыртқа) және күнделікті тұтынуға өсімдік өнімдері (картоп, ұн, көкөніс) құрайтынын көрсетеді. Әкімшілік аудандардың басым бөлігінде картоп, ет және сүт өнімдерінің қатар келуі белдеудің елордаға «негізгі азық-түлік себетін» қалыптастыруға бағытталғанын дәлелдейді. Ақмола облысының аудандары өнім түрлері бойынша кеңірек әртараптанған (ет-сүт-ұн-картоп-көкөніс комбинациялары жиі), бұл Астанаға жақындық пен өндірістік-шикізат базасының ықпалымен түсіндіріледі. Қарағанды облысы тарапынан жылыжай көкөністері мен бірқатар өңделген өнімдер (нан-тоқаш, макарон, май-тоңмай, кондитерлік) ұсынылуы азық-түлік белдеуінің тек шикізат жеткізілімін емес, өңдеу және агрологистикалық тізбекті де қамтитынын айқындайды.

Қала негізгі тамақ өнімдеріне деген қажеттіліктерінің 22% меншікті өндіріс есебінен, 31% азық-түлік белдеуі жеткізілімдер есебінен, 47% республиканың басқа өңірлерінен және импорт есебінен қамтамасыз етеді (3-сурет).

2018–2024 жылдардағы динамика Астана қаласының азық-түлік белдеуі арқылы жеткізілетін негізгі өнімдердің жалпы көлемі артқанын және соңғы жылдары тұрақтанғанын көрсетеді. 2019 жылы бірқатар позициялар бойынша (ет, сүт, жұмыртқа) төмендеу байқалғанымен, 2020–2021 жылдары күрт өсім орын алады: әсіресе көкөніс пен жұмыртқа көлемі бірнеше есе ұлғайып, 2021 жылдан кейін жоғары деңгейде сақталады. 2022–2024 кезеңінде сүт, көкөніс және жұмыртқа көрсеткіштері тұрақты платоға шыққан, ал ет көлемі 2022–2023 жылдары өсіп, 2024 жылы тұрақтану үрдісі байқалады. Май көлемі салыстырмалы түрде төмен болғанымен, соңғы жылдары біртіндеп артқан. Жалпы алғанда, деректер азық-түлік белдеуінің өндірістік және жеткізу әлеуеті күшейіп, елорда нарығын негізгі өнімдермен қамтамасыз етудің тұрақтылығы артқанын аңғартады.



**Сурет 3.** 2018–2024 жж. Астана қаласы азық-түлік белдеуі аймағынан жеткізілген негізгі азық-түлік өнімдерінің көлемі (Akimat of Astana, 2024)

Елдің экономикалық қауіпсіздігі әр түрлі қызмет салаларының жағдайымен сипатталады. Оның маңызды құрамдастарының бірі – азық-түлік қауіпсіздігі. Азық-түлік қауіпсіздігін қалыптастыру стратегиясы инженерлік-көліктік факторды және халықты қоныстандыру жүйесінің негізін құрайтын инфрақұрылымды дамытуға негізделуі керек. Ірі қалалардың айналасында дамыған азық-түлік белдеулерін құру жалпы елдің азық-түлік қауіпсіздігін қалыптастырудағы маңызды міндет болып табылады.

Республика бойынша теміржол бағыттарының ең жоғары тығыздығы Ақмола облысында тіркелген. Бұл жағдай өңірдің агроөнеркәсіптік кешені үшін ерекше маңызды, өйткені ауыл шаруашылығы өнімдерін өндіру–өндеу–сақтау–тұтыну орындарына жеткізу тізбегінің тиімділігі ең алдымен көліктік қолжетімділікке тәуелді. Теміржол желісі жүк тасымалының тұрақтылығын арттырып, логистикалық шығындарды төмендету арқылы өндіріс тиімділігін көтеруге және өңірдің азық-түлік қауіпсіздігін қамтамасыз ету әлеуетін күшейтуге ықпал етеді.

Ақмола облысының экономикалық дамуына оның қолайлы экономикалық-географиялық орны мен көліктік-географиялық жағдайы да әсер етеді. Елдің географиялық орталығына салыстырмалы түрде жақын орналасуы өңірдің шаруашылық байланыстарын кеңейтуге мүмкіндік береді. Осы тұрғыда ендік және бойлық бағыттағы Орта Сібір, Оңтүстік Сібір және Трансқазакстан теміржол желілері облыстың ішкі және сыртқы экономикалық байланыстарын жүзеге асыруда маңызды рөл атқарады.

Сондай-ақ Астана қаласына азық-түлік өнімдерін жеткізетін өңірдің ауыл шаруашылығы кәсіпорындары үшін, жүрдек әрі ыңғайлы болып табылатын автомобиль көлігінің маңызы зор. Онымен жүктің басым бөлігі тасымалданады. Өңірдегі жалпыға ортақ пайдаланылатын жолдардың ұзындығы 7890,5 км құрайды. Республикалық маңызы бар жолдар 28,6 % (2260,5 км), облыстық маңызы бар жолдар 33,8 % (2665 км) және аудандық маңызы бар жолдар 37,6 % (2965 км) құрайды (Osrapova, et al., 2020). Ақмола облысының жалпы пайдаланымдағы автомобиль жолдарының тығыздығы – 54 км; республикалық маңызы бар жолдар тығыздығы – 15,5 км; облыстық маңызы бар жолдар тығыздығы – 18,2 км құрайды және жалпы пайдаланымдағы жолдардың тығыздығы орташа республикалық деңгейден жоғары (ҚР орташа көрсеткіш – 1000 км<sup>2</sup>/35,2 км) деп қорытынды жасауға болады.

Астана қаласының азық-түлік белдеуіндегі әлеуметтік-экономикалық алғышарттарын ескере отырып, осы аймақтағы бәсекелестік артықшылықтар мен перспективаларды, сондай-

ақ кемшіліктер мен проблемаларды атап өткен жөн. Ол төмендегі 2-кестеде SWOT-талдауда берілген.

**Кесте 2.** Астана қаласының азық-түлік белдеуін қалыптастырудағы әлеуметтік-экономикалық факторлардың SWOT-талдауы

<b>Күшті жақтары</b>	<b>Әлсіз жақтары</b>
<ul style="list-style-type: none"> <li>- Қолайлы экономикалық-географиялық орналасуы (елорда нарығына жақындық, өткізу нарығының кеңдігі);</li> <li>- Агроөнеркәсіптік кешеннің жоғары өндірістік әлеуеті және тұрақты шикізат базасының болуы;</li> <li>- Шаруа қожалықтары мен жеке қосалқы шаруашылықтардың әртараптандырылған өндірістік бағыты (ет, сүт, көкөніс, картоп және т.б.);</li> <li>- Қала халқы тарапынан азық-түлік өнімдеріне тұрақты және төлем қабілетті сұраныстың қалыптасуы;</li> <li>- Азық-түлік қауіпсіздігін қамтамасыз етуге бағытталған мемлекеттік және өңірлік қолдау шараларының болуы;</li> <li>- Еңбек ресурстарының және ауыл шаруашылығында жұмыс тәжірибесі бар халықтың болуы</li> </ul>	<ul style="list-style-type: none"> <li>- Ауыл шаруашылығы өнімдерін өңдеу, сақтау және тасымалдау инфрақұрылымының жеткіліксіз дамуы (қойма, салқындату, сұрыптау-қаптау объектілері);</li> <li>- Өндірілген ауыл шаруашылығы өнімдерін өткізу тізбегінде логистикалық шығындардың жоғары болуы;</li> <li>- Жеке қосалқы шаруашылықтардың нарыққа тікелей шығу мүмкіндіктерінің шектеулілігі;</li> <li>- Ауыл шаруашылығы өндірісінде заманауи технологиялар мен цифрлық шешімдерді енгізу деңгейінің төмендігі;</li> <li>- Өңірлік деңгейде агроөнеркәсіптік кешенді жоспарлау мен мониторинг жүргізуге арналған статистикалық деректердің жеткіліксіздігі;</li> <li>- Ауылдық аумақтардағы инженерлік және көлік инфрақұрылымының тозуы</li> </ul>
<b>Мүмкіндіктері</b>	<b>Қатерлері</b>
<ul style="list-style-type: none"> <li>- Аймақта көлік жүйесін, логистикалық қызмет көрсетуді және агрологистикалық тораптарды дамыту (қойма, көтерме-тарату орталықтары);</li> <li>- Шаруа қожалықтары мен жеке қосалқы шаруашылықтарды кооперациялау арқылы өндіріс пен өткізу тиімділігін арттыру;</li> <li>- Қала маңындағы ауыл шаруашылығы өндірісін интенсификациялау және өнімділікті арттыру;</li> <li>- Азық-түлік өнімдерін қайта өңдеу үлесін ұлғайту арқылы қосылған құнды арттыру;</li> <li>- Мемлекеттік қолдау тетіктерін (субсидия, инвестициялық жеңілдіктер) тиімді пайдалану;</li> <li>- Ішкі нарықты отандық азық-түлікпен тұрақты қамтамасыз ету</li> </ul>	<ul style="list-style-type: none"> <li>- Климаттық тәуекелдердің күшеюі (қуаңшылық, өнімділіктің құбылмалылығы);</li> <li>- Ауыл халқының қалаға көшуі және еңбек ресурстарының қысқаруы;</li> <li>- Талдау және болжау үшін статистикалық материалдың жеткіліксіздігі және үйлеспейуі (бірегей дерекқордың жоқтығы);</li> <li>- Ауыл шаруашылығы өнімдеріне баға конъюнктурасының тұрақсыздығы;</li> <li>- Логистикалық және энергетикалық ресурстар құнының өсуі;</li> <li>- Өңдеу және сақтау инфрақұрылымы жеткіліксіз дамыған жағдайда өнім шығындарының артуы</li> </ul>

#### 4. Талқылау

Алынған нәтижелер Астана қаласының азық-түлік белдеуін қалыптастыруда нарыққа жақындық пен көлік-логистикалық қолжетімділіктің шешуші фактор екенін дәлелдейді. Кәсіпорындардың аумақтық орналасуының елордаға жақын аудандарда шоғырлануы өнімді

жеткізу шығындарын қысқартып, тез бұзылатын өнімдер бойынша жеткізілімнің тұрақтылығын арттырады.

Аудандарды 4 түрге жіктеу (эксперттік бағалау негізінде) аумақтағы өндірістік әлеуеттің біркелкі еместігін көрсетеді және басқарушылық шешімдерді сараланған түрде қабылдауға мүмкіндік береді: I түр үшін – өндіріс көлемін ұлғайту және сапаны стандарттау; II түр үшін – сақтау мен өңдеу инфрақұрылымын күшейту; III-IV түр үшін – мамандануды нақтылау және логистикалық қолжетімділікті нүктелік жақсарту.

2018–2024 жылдардағы динамикада бірқатар өнім топтары бойынша өсімнің байқалуы азық-түлік белдеуінің жеткізу әлеуеті күшейгенін аңғартады, алайда өнім құрылымының теңгерімділігі, өңдеу қуаттарының жеткіліктілігі және суық тізбек инфрақұрылымы жеткізілім тұрақтылығын айқындайтын негізгі шектеуші факторлар ретінде қала береді.

SWOT-талдау нәтижелері де осы қорытындыларды қолдайды: күшті жақтар (Астана нарығына жақындық, АӨК әлеуеті) мүмкіндіктермен (агрологистика мен өңдеуді дамыту) ұштасқан жағдайда, әлсіз жақтарды (инфрақұрылым, деректердің жеткіліксіздігі) азайтуға және қатерлерді (көші-қон, нарықтық құбылмалылық, климаттық тәуекелдер) басқаруға мүмкіндік береді.

Зерттеудің шектеуі ретінде типологияның эксперттік сипатта құрылғанын және болашақта оны сандық көрсеткіштер жүйесімен (өзін-өзі қамту коэффициенттері, қолжетімділік индекстері, кластерлік талдау) толықтыру қажеттігін атап өткен жөн. Сонымен қатар халықаралық тәжірибемен салыстырмалы талдау жүргізу және сценарийлік, болжамдық компонентті қосу келешек зерттеу бағыттары ретінде ұсынылады.

Халықаралық тәжірибеде ірі қалалардың азық-түлікпен қамтылуын күшейту «азық-түлік белдеуі» және «азық-түлік алабы» логикасымен, яғни қала маңы өндірісін агрологистика, өңдеу және сақтау инфрақұрылымымен байланыстыратын аумақтық жоспарлау тәсілдері арқылы іске асырылады. Бұл тұрғыда Астана маңы үшін де негізгі ұстаным ортақ: тез бұзылатын өнімдер бойынша (сүт, ет, көкөніс) жеткізілімнің тұрақтылығы нарыққа жақындықпен қатар суық тізбек, қойма және көтерме-тарату инфрақұрылымының жеткіліктілігіне тәуелді.

Сонымен бірге зерттеуді тереңдетудің болашағы бар бағыты ретінде сандық модельдеу тәсілдерін енгізу ұсынылады: аудандарды типологиялауда эксперттік бағалауды өзін-өзі қамтуға жуық көрсеткіштер, өндіріс құрылымы және көлік қолжетімділігі индекстері сияқты сандық көрсеткіштермен толықтыру, сондай-ақ қарапайым кластерлік топтастыру арқылы типтердің тұрақтылығын тексеру мүмкін. Болжамдық бөлікті күшейту үшін кемінде екі сценарийлік негізді қолдануға болады: (1) инфрақұрылымдық даму нұсқасы (қойма, өңдеу және логистика қуаттары кеңейтілген жағдайда), (2) тәуекелге негізделген даму нұсқасы (климаттық құбылмалылық немесе көші-қон күшейген жағдайда). Бұл тәсілдер алдағы зерттеулерде азық-түлік белдеуін басқару шешімдерін сандық түрде негіздеуге мүмкіндік береді.

## 5. Қорытынды

Жүргізілген зерттеу нәтижелері Астана қаласының азық-түлік белдеуін қалыптастыруда Ақмола облысының экономикалық-географиялық орны мен агроөнеркәсіптік әлеуеті шешуші рөл атқаратынын көрсетті. Облыс Қазақстанның жетекші астықты өңірлерінің бірі бола отырып, егіншілікке қолайлы жер ресурстары мен өндірістік тәжірибенің қалыптасуы арқылы ішкі нарықты негізгі азық-түлік өнімдерімен қамтамасыз етуге тұрақты негіз қалыптастырады. Мал азықтық алқаптардың болуы және шаруашылық құрылымының әртараптануы (шаруа қожалықтары мен жеке қосалқы шаруашылықтардың үлесі) өңірде мал шаруашылығын дамытуға мүмкіндік беріп, елорданы ет және сүт өнімдерімен қамтамасыз ету әлеуетін арттырады. Бұл Ақмола облысын елдің азық-түлік қауіпсіздігін күшейту және сыртқы нарыққа шығу мүмкіндігін кеңейтетін стратегиялық тірек

аумақтардың біріне айналдырады. Сонымен қатар азық-түлік белдеуінің құрамында Қарағанды облысының Астанаға іргелес аудандары да қарастырылған.

Азық-түлік белдеуі шеңберінде жеткізілім құрылымы негізінен күнделікті сұраныстағы базалық өнімдерге (ет, сүт, жұмыртқа, көкөніс, картоп, ұн) сүйенетіні анықталды. Өнім көлемінің 2018–2024 жылдары жалпы өсуі және бірқатар позициялар бойынша 2021 жылдан кейін тұрақты деңгейге шығуы белдеу инфрақұрылымының және жеткізу тізбегінің нығайғанын білдіреді. Сонымен қатар аудандарды азық-түлікпен қамтамасыз ету мүмкіндігіне қарай типологиялау нәтижелері өндірістік әлеуеттің аумақ бойынша біркелкі таралмағанын көрсетті: елордаға жақын аудандарда өндіріс пен кәсіпорындардың шоғырлануы жоғары, ал шалғай аудандарда логистика, мамандану және өңдеу-қоймалау инфрақұрылымына байланысты шектеулер байқалады. Бұл айырмашылықтар азық-түлік белдеуін жоспарлауда тек өндіріс көлемін арттырумен шектелмей, «өндіру–өңдеу–сақтау–тасымалдау–өткізу» тізбегін кешенді түрде дамыту қажеттігін дәлелдейді.

Осы тұрғыда Астана қаласының айналасында азық-түлік белдеуін құру және облыс халқын азық-түлікпен қамтамасыз ету бағдарламалары аясындағы инвестициялық жобалар АӨК салаларының одан әрі өсуіне қолайлы әсер етеді. Әсіресе өңдеу кәсіпорындарын кеңейту, қойма және салқын тізбек инфрақұрылымын дамыту, көтерме-тарату орталықтарын күшейту, сондай-ақ шағын өндірушілер кооперациясын қолдау елорданы отандық өніммен үздіксіз қамту деңгейін арттырып, өнімнің өзіндік құнын төмендетуге және нарықтағы бәсекеге қабілеттілікті күшейтуге мүмкіндік береді. Жалпы алғанда, Ақмола облысының агроөнеркәсіптік әлеуетін тиімді іске асыру Астана қаласының азық-түлік қауіпсіздігін нығайтып қана қоймай, өңірдің әлеуметтік-экономикалық дамуына және ауылдық аумақтардағы жұмыспен қамтудың тұрақтануына оң ықпал етеді.

Зерттеу нәтижелері негізінде Астана қаласының азық-түлік белдеуін қалыптастырудағы агроөнеркәсіптік кешеннің экономикалық-географиялық ерекшеліктері бойынша төмендегідей ұсыныстар берілді:

- *Агрологистикалық инфрақұрылымды күшейту.* Астана қаласына жақын аудандарда көтерме-тарату орталықтарын, көкөніс қоймаларын, тоңазытқыш қоймаларын және сұрыптау-қаптау желілерін дамыту қажет. Бұл тез бұзылатын өнімдер бойынша (сүт, ет, көкөніс) ысырапты азайтып, жеткізілімнің тұрақтылығын арттырады.

- *Өңдеу кәсіпорындарын аумақтық тұрғыдан “шикізат базасына жақын” орналастыру.* Сүт қабылдау пункттері, шағын сүт зауыттары, етті бастапқы өңдеу цехтары, көкөністі қайта өңдеу (кептіру, консервілеу) бағыттары шикізат көп шоғырланған аудандарда орналасса, тасымал шығыны қысқарып, қосылған құн өңірде қалады.

- *Шағын өндірушілерді кооперациялау және тұрақты өткізу арналарына қосу.* Шаруа қожалығы мен жеке қосалқы шаруашылық үшін кооперативтер, ауылдық жабдықтау-өткізу орталықтары, сауда желілерімен ұзақмерзімді келісімшарттар жасау тетіктерін кеңейту ұсынылады. Бұл өнім көлемін тұрақтандырып, сапа талаптарын орындауды жеңілдетеді.

- *Өнім сапасы мен қауіпсіздігін басқару жүйесін енгізу.* Сертификаттау, ветеринариялық және фитосанитариялық бақылау, қадағалау ізін цифрландыру.

- *Көлік қолжетімділігін жақсарту және “соңғы шақырым” логистикасын дамыту.* Агротасымалдауда ең әлсіз буын – аудандық, ауылдық жолдар. Сондықтан ауылдан қалаға дейінгі маршруттарды оңтайландыру, жергілікті жолдарды жөндеу, маусымдық өтімділікті қамтамасыз ету (қысқы кезең) маңызды.

- *Мониторинг пен дерекқорды қалыптастыру (басқарушылық шешім үшін).* Азық-түлік белдеуі бойынша бірыңғай дерекқор: өндіріс көлемі, қойма сыйымдылығы, тасымал ағыны, бағалар, маусымдық ауытқу сияқты көрсеткіштерді жүйелі жинау керек. Бұл болжау, тәуекелді басқару және инвестициялық шешім қабылдауды дәл етеді.

## **6. Қосымша материалдар:** қосымша материалдар жоқ.

## 7. Авторлардың қосқан үлесі

Концептуализация, әдістемелерді әзірлеу, жетекшілік – Г.О.; әдістемені әзірлеу, бағдарламалық қамтамасыз ету және жоба жетекшілігі – А.С., Г.О.; әдістемені әзірлеу, зерттеу материалдарымен қамтамасыз ету, жетекшілік – А.С.; әдістемені әзірлеу, зерттеу материалдарымен қамтамасыз ету, жетекшілік – А.М.; мәтінді дайындау және өңдеу – А.С.; талдау жүргізу – А.М.

## 8. Авторлар туралы мәлімет

Оспанова, Гульнара - PhD докторант, аға оқытушы, Л.Н. Гумилев атындағы Еуразия ұлттық университеті, Қажымұқан көшесі, 13, Астана, Қазақстан, 010000; [ospanova\\_14@mail.ru](mailto:ospanova_14@mail.ru), <https://orcid.org/0000-0002-4035-719X>

Мылқайдаров, Алим – география ғылымдарының кандидаты, аға оқытушы, әл-Фараби атындағы Қазақ ұлттық университеті, әл-Фараби көшесі, 71, Алматы, Қазақстан, 050040; [mylkaydarov@mail.ru](mailto:mylkaydarov@mail.ru), <https://orcid.org/0000-0001-8652-3133>

Сансызбаева, Айгерим – PhD, доцент м.а., Л.Н. Гумилев атындағы Еуразия ұлттық университеті, Қажымұқан көшесі, 13, Астана, Қазақстан, 010000; [sansyzbayeva.ab@mail.ru](mailto:sansyzbayeva.ab@mail.ru), <https://orcid.org/0000-0002-0695-3406>

**9. Қаржыландыру:** жоқ.

**10. Алғыстар:** жоқ.

**11. Мүдделер қақтығысы:** мүдделер қақтығысы жоқ деп мәлімдейді.

## 12. Әдебиеттер тізімі

1. Baransky, N. N. (1980). Geographical and economic sites (Geograficheskie i ekonomicheskie obekty in Russian). [https://rusneb.ru/catalog/002744\\_000053](https://rusneb.ru/catalog/002744_000053)
2. Kolosovsky, N. N. (1958). Fundamentals of economic zoning (Osnovy ekonomicheskogo rajonirovaniya in Russian). <https://champ.proftest.ru>
3. Saushkin, Yu. G. (1973). Economic geography: history, theory, methods, practice (Ekonomicheskaya geografiya in Russian). <http://www.ecoross.ru/files/books2016>
4. Rakitnikov, A. N. (1970). Geography of agriculture (Geografiya sel'skogo hozyajstva in Russian). <https://rgub.ru/searchopac/book.php?id=RGUB\BIBL\0000744273>
5. Kryuchkov, V. G. (1987). Land use and food resources (Zemlepol'zovanie i prodovol'stvennye resursy in Russian). <https://earthpapers.net>
6. Nosonov, A. M. (2001). Territorial systems of agriculture. Economic and geographical foundations of research (Territorial'nye sistemy sel'skogo hozyajstva in Russian). Moscow, 12-77.
7. Mints, A. A. (1972). Economic assessment of natural resources (Ekonomicheskaya ochenka prirodnyh resursov in Russian). Moscow, 302-305.
8. Pulyakin, V. A., Vlasova, T. K., & Nadirova, A. A. (1992). The global food problem: a geographical analysis (Global'naya prodovol'stvennaya problema: geograficheskij analiz in Russian). Nauka, 200-201.
9. Michurina, F. Z. (1984). Prospects of social development of the village (Perspektivy social'nogo razvitiya sela in Russian). <https://www.dissercat.com>
10. Kovalev, S. A. (1965). Economic geography in the USSR: History and modern development (Ekonomicheskaya geografiya v SSSR: istoriya i sovremennoe razvitie in Russian). Nauka, 38-41.
11. Nefedova, T. G., Polyan, P. M., & Treivish, A. I. (2001). City and village in European Russia: one hundred years of change (Goroda i sela Evropejskoj chasti Rossii: sto let peremen in

Russian).

[https://imwerden.de/pdf/gorod\\_i\\_derevnya\\_v\\_evropejskoj\\_rossii\\_sto\\_let\\_peremen\\_2001\\_iz\\_d.pdf](https://imwerden.de/pdf/gorod_i_derevnya_v_evropejskoj_rossii_sto_let_peremen_2001_iz_d.pdf)

12. Palamarchuk, M. M. (1980). Agro-industrial complex and development problems of the Kiev metropolitan region (Agropromyshlennyy kompleks i problemy razvitiya Kievskoj aglomeracii in Russian). *Nauka*, 92–101.
13. Suleimenov, J. J., & Uspanova, M. U. (2011). The agricultural sector of the economy of Kazakhstan in the context of globalization (Agrarnyy sektor ekonomiki Kazahstana v usloviyah globalizacii in Russian). <http://www.irbis-nbu.gov.ua>
14. Alshanov, R. A. (2006). Kazakhstan in the global agricultural market: potential, problems and their solution (Kazahstan na mirovom sel'skohozyajstvennom rynke: potencial, problemy i ih reshenie in Russian). <https://kazneb.kz/ru/bookView/view?br=1104789&simple=true>
15. Abalkin, L. I. (1987). Theoretical foundations of the restructuring of the economic mechanism (Teoreticheskie osnovy restrukturalizacii ekonomicheskogo mekhanizma in Russian). (pp. 30–32). <https://theoreticaleconomy.ru/ru/storage/view/144822>
16. Belgibaev, K. M., Autov, P. P., & Sarymsakova, S. S. (1992). Cost-effective concept of increasing the efficiency of agricultural production (Ekonomicheski vygodnaya koncepciya povysheniya effektivnosti sel'skohozyajstvennogo proizvodstva in Russian). Alma-Ata: Kazshi, 45 p. <https://www.dissercat.com>
17. Government of the Republic of Kazakhstan. (2017). Roadmap for the formation of the food belt of Astana for 2018–2021, approved by the decree of the Government of the Republic of Kazakhstan dated October 13, 2017. No. 645. <https://adilet.zan.kz>
18. Ospanova, G. Sh., Saipov, A. A., Sergeyeva, A. M., Saparov, K. T., Omirzakova, M. Zh., & Nurymova, R. D. (2022). Potential for the development of agritourism in the food supply zone of the Republic of Kazakhstan, Nur-Sultan city. *GeoJournal of Tourism and Geosites*, 44(4), 1253–1259. <https://doi.org/10.30892/gtg.44409-941>
19. State institution “Department of agriculture and land relations of Akmola region”. (2023). <https://www.gov.kz/memleket/entities/aqmola-ush/press/article/details/76973>
20. Ospanova, G. Sh., Saipov, A. A., Baizhanova, B. K., & Nurymova, R. D. (2020). Indicators that increase the effectiveness of the economic and geographical position of the city of Nur-Sultan contributing to the formation and development of the food belt (Ekonomiko-geograficheskogo polozheniya goroda Nur-Sultan in Russian). *Science and Education*, 4-2(61), 118–125. <https://vestnik.satbayev.university>

## **Economic and geographical features of the agro-industrial complex in the formation of the food belt of Astana city**

**Gulnara Ospanova, Alim Mylkaydarov, Aigerim Sansyzbayeva**

**Abstract.** The capital of the Republic of Kazakhstan, Astana, has been characterized in recent years as one of the largest dynamically developing cities in the Eurasian space. The intensification of the process of urbanization, population growth and expansion of the consumer market increases the relevance of the issue of ensuring food security in the capital and adjacent territories. Improving the system of food supply to the population of large cities and agglomerations requires the formation of specialized agricultural zones around the city, the search for directions for increasing production volumes, and intensifying agriculture. In this regard, in order to continuously provide the capital with domestic food products, a set of measures is being implemented aimed at developing the production potential, especially the raw material base, of enterprises and farms in Akmola and Karaganda regions located in the city itself and within a radius of 300 km from it. At the same time, it is strategically important to strengthen the infrastructure for the construction, storage and logistics

of enterprises for processing agricultural products in rural areas, as well as the formation of a food belt in the vicinity of Astana, focused on the production of high-quality products.

The article examines the socio-economic prerequisites for the development of the suburbs of Astana and systematizes the main factors affecting the formation and development of the food belt. The purpose of the study is to identify the socio - economic prerequisites for the development of the food Belt region of Astana, which is distinguished by the conditions of the suburbs of Astana, the optimal combination of natural, agricultural, and socio-economic resources, and to assess its potential. In the course of the study, comparative and geographical analysis, systematization of statistical data, and cartographic approaches were used, and the features of the territorial location of enterprises were evaluated. The region has the highest density of railway routes in the Republic. At the same time, the strengths and weaknesses, opportunities and barriers of development conditions were differentiated, and a socio-economic SWOT analysis of the territory was carried out. As a result of the study, Borovoe, Korgalzhyn, Arshaly, and Akkol districts of Akmola region were identified as territories with absolute priorities for further development. The results will serve as the basis for the development of proposals aimed at increasing the food supply of the capital, the development of agro-production and Processing Industries, and the improvement of the regional agrological system.

**Keywords:** food belt; food security; agricultural products; agroferms.

## **Экономико-географические особенности агропромышленного комплекса в формировании продовольственного пояса города Астаны**

**Гульнара Оспанова, Алим Мылқайдаров, Айгерим Сансызбаева**

**Аннотация.** Столица Республики Казахстан – город Астана в последние годы характеризуется как один из самых динамично развивающихся крупных городов на евразийском пространстве. Усиление процесса урбанизации, рост населения и расширение потребительского рынка все больше актуализируют вопрос обеспечения продовольственной безопасности в столице и на прилегающих территориях. Совершенствование системы обеспечения населения крупных городов и агломераций продуктами питания требует формирования вокруг города специализированных сельскохозяйственных зон, поиска направлений увеличения объемов производства и интенсификации сельского хозяйства. В этой связи в целях бесперебойного обеспечения столицы отечественными продовольственными товарами реализуется комплекс мер, направленных на развитие производственного потенциала предприятий и хозяйств Акмолинской и Карагандинской областей, расположенных в самом городе и в радиусе 300 км от него, особенно развития сырьевой базы. Стратегически важно также строительство предприятий по переработке сельскохозяйственной продукции в сельской местности, усиление инфраструктуры хранения и логистики, а также формирование продовольственного пояса вокруг Астаны, ориентированного на производство высококачественной продукции.

В статье рассматриваются социально-экономические предпосылки развития территории пригорода Астаны, систематизируются основные факторы, влияющие на формирование и развитие продовольственного пояса. Цель исследования – выявление социально-экономических предпосылок развития зоны продовольственного пояса города Астаны, отличающихся астанинской обстановкой, оптимальным сочетанием природных, сельскохозяйственных и социально-экономических ресурсов и оценка ее потенциала. В ходе исследования применялись сравнительно-географический анализ, систематизация статистических данных и картографические подходы, оценивались особенности территориального расположения предприятий. В области зафиксирована самая высокая

плотность железнодорожных маршрутов по Республике. При этом были проанализированы сильные и слабые стороны, возможности и препятствия условий развития, проведен социально-экономический SWOT-анализ территории. В результате исследования Бурабайский, Коргалжынский, Аршалынский и Аккольский районы Акмолинской области определены как территории с абсолютными приоритетами для дальнейшего развития. Полученные выводы послужат основой для выработки предложений, направленных на повышение продовольственной обеспеченности столицы, развитие агропромышленной и перерабатывающей отрасли и совершенствование системы региональной агрологистики.

**Ключевые слова:** продовольственный пояс; продовольственная безопасность; сельскохозяйственная продукция; агрофермы.