



МРНТИ 39.01.11  
Научная статья

<https://doi.org/10.32523/2616-6771-2024-146-1-96-107>

## Пространственное планирование туризма в Большой Белокурихе

А.Н. Дунец<sup>1</sup>, О.А. Латышева<sup>2\*</sup>, О.С. Акимов<sup>3</sup>

<sup>1</sup>Алтайский государственный университет, Барнаул, Россия

(E-mail: <sup>1</sup>dunets@mail.ru, <sup>2\*</sup>whitemails@mail.ru, <sup>3</sup>akinovo@mail.ru)

**Аннотация.** В статье рассматриваются подходы пространственного планирования туристских территорий, а также решаются задачи рационального территориального планирования и пространственной организации туристско-рекреационных комплексов с этапами комплексного анализа и оценки. Анализируется концепция проекта Белокурихинской дестинации. Приведена характеристика природно-ресурсного, культурно-исторического и социально-экономического потенциала Большой Белокурихи. Актуальность данного исследования подтверждается принятием Государственной программы Алтайского края "Развитие туризма в Алтайском крае" на 2020-2025 годы, в которой определены территориальные туристские комплексы в регионе и перечень мероприятий по их развитию и включение проекта «Белокуриха-2» в Федеральную целевую программу «Развитие внутреннего и въездного туризма в Российской Федерации (2019-2025 годы)». Выявлена и описана существующая инфраструктура курорта Белокуриха. В связи с недостаточными земельными ресурсами действующей курортной зоны рассмотрены перспективы развития кластера «Большая Белокуриха», включающая субкластер «Белокуриха-2» с планируемыми экскурсионными объектами и функциональными лечебно-оздоровительными блоками; природный парк «Предгорье Алтая» с экскурсионной направленностью данной территории и проект «Белокуриха-3» как территория лечебно-оздоровительного направления. Еще одним направлением туристского планирования развития территории может стать «Фас Алтая» - место, где горы стыкуются с равниной. Определены перспективы развития туристского кластера «Большая Белокуриха», которые определяются следующими факторами: повышение транспортной доступности, строительство туристской инфраструктуры, продвижение и позиционирование кластера не только как места лечения и создание благоприятных условий для повышения взаимодействия между субъектами кластера.

**Ключевые слова:** туризм, туристско-рекреационный комплекс, проектирование, рекреация, кластер, ландшафт, функциональное зонирование, курортная зона.

## Введение

В настоящее время основным объектом развития туризма в регионах России является территориальный туристский комплекс (кластер). Государство и регионы реализуют многочисленные программы и проекты, нацеленные на их создание и совершенствование. Одним из ярких примеров является Алтайский край, где действует Государственная программа Алтайского края "Развитие туризма в Алтайском крае" на 2020-2025 годы. Она предусматривает выделение территориальных туристских комплексов и комплекс мероприятий по их развитию. Понимание пространственного планирования имеет решающее значение для успешного развития туристских территорий [1].

Примером такого подхода служит курорт Белокуриха и сопредельные территории. Включение проекта «Белокуриха-2» в Федеральную целевую программу «Развитие внутреннего и въездного туризма в Российской Федерации (2019-2025 годы)» послужило импульсом для активизации пространственного планирования в этом регионе.

Белокуриха – современный востребованный курорт, популярность которого вызвана постоянным повышением качества услуг и обилием различных программ отдыха.

Местоположение курорта на границе Западной Сибирской равнины и Алтайских гор определяют разнообразие его туристических ресурсов, к которым относятся: уникальные минеральные воды, благоприятный климат, обусловленный низкогорной местностью, биоразнообразием (богатые лесные массивы) и развитая инфраструктура. Именно эти аспекты привлекают в Белокуриху ежегодно множество туристов. Сегодня курорт Белокуриха, туристские ресурсы и инфраструктура соседних территорий формируют крупный туристский комплекс «Большая Белокуриха», специализирующийся на лечебном и оздоровительном туризме.

Таким образом, территориальные туристские комплексы являются важнейшим инструментом развития туризма в России. Пространственное планирование, как в случае с курортом Белокуриха и окрестностями, позволяет оптимизировать использование туристских ресурсов, совершенствовать инфраструктуру и обеспечивать устойчивое развитие туристских территорий [2].

## Методы исследования

Для эффективного территориального планирования и пространственной организации местности туристической и рекреационной сфер можно использовать следующий алгоритм [3, 4, 5]:

1. Сделать классифицирование ресурсного потенциала и определить факторы, помогающие развить или наоборот остановить формирование туристического сектора и рекреационной сферы по определенной местности.
2. Найти схожие моменты и сгруппировать природно-ресурсные, культурно-исторические и социально-экономические факторы и выявить их потенциал.
3. Проанализировать и оценить места туристической сферы и их план, рекреационную составляющую и стихийно-функционального зонирования территории.

4. Найти перспективные земельные участки, которые в зависимости от своих характеристик подходят для различных видов туристско-рекреационного использования.

5. Создать комплекс мероприятий по улучшению ситуации для проектирования и пространственного развития туристско-рекреационных объектов с учетом емкости рекреационных территорий [6].

### **Результаты исследования**

Курортная зона Белокурихи - оазис здоровья и природного величия, раскинувшаяся среди живописных горных склонов в долине одноименной реки, представляет собой уникальный анклав, посвященный оздоровлению и отдыху. В настоящее время территория курорта охватывает двадцать два вида санаторного типа с предложением различного вида функций лечебного и профилактического характера.

Курорт привлекает гостей своей живописной природой и многочисленными туристическими объектами. Лесистые горные склоны, пронизанные терренкурами, предлагают возможности для пеших прогулок и оздоровительных походов. Церковка характеризуется горной местностью и известное место пребывания туристов в экскурсионных турах, примечательное тем, что вершинная часть показана скалистыми выступами, которые похожи формой на купол церкви, который окружен крестом Православия.

Любителям зимних видов спорта открываются широкие возможности для катания на горнолыжных склонах [2, 7].

В Белокурихе сохраняется и развивается уникальная лечебно-диагностическая база, основанная на целебных свойствах местных природных ресурсов. Квалифицированные врачи, высокотехнологичное оборудование и современные методы лечения привлекают большое количество туристов, ищущих оздоровления и восстановления физических сил.

В последние годы территория курорта Белокурихи испытывает нехватку земельных ресурсов для дальнейшего развития инфраструктуры и расширения объектов. В связи с этим происходит освоение прилегающих территорий, в том числе реализация проекта по созданию нового территориального туристского кластера "Большая Белокуриха". Концепция развития кластера включает пространственное планирование, привлечение инвестиций и диверсификацию туристского потока. Она предполагает создание новых объектов размещения, предприятий общественного питания, развлекательных и спортивных комплексов, а также развитие культурно-познавательного туризма. Это позволит курорту выйти на новый уровень и привлечь еще больше гостей, в том числе иностранных туристов, желающих совместить оздоровление и отдых с богатыми культурными впечатлениями.

Еще в далекие времена, когда экономические тенденции в России начали менять свое направление, Алтайский край всегда представлялся одним из тех регионов, который привлекал внимание. Здесь, среди величественных гор и живописных лесов, располагались санатории Белокурихи, привлекавшие каждый год более 50 тысяч человек на курсы лечения и оздоровления. Меры, направленные на развитие туристической

деятельности на Алтае, имели руководящий характер и имели цель развить туризм. Но с началом реформ, послуживших ветром перемен, туристическая отрасль, основанная на профсоюзах, рухнула. Но вместе с ней родилась необходимость искать новые формы развития санаториев на курорте Белокуриха.

Алтайский край, состоящий из низкогорий на юге и предгорных районов, сформировал программу по улучшению Южного Алтая по экологическому и экономическому направлениям в девяностых годах двадцатого века. Основная цель программы заключалась в том, чтобы получить продукты с чистым видом качества и составом, также сохранить комплекс природы в уникальном виде для предгорной местности Алтайского края, и самое главное - это наладить туристическую работу в данной местности, так как местный климат, флора и фауна позволяют это сделать. Огромное значение для формирования туристического сектора оказывает курортная зона Белокурихи. Для данной территории создан алгоритм формирования и продвижения лечебного и оздоровительного комплекса, носящий название «БЛОМ», расшифровывающийся как «Белокурихинская лечебно-оздоровительная местность», состоящая из курортного города Белокурихи и близлежащих местностей из Алтая, Смоленска и Солонешенска.

В первое десятилетие двадцать первого века создавались концепции по социальному и экономическому формированию, планированию территорий, созданию схем Алтая и районов муниципалитета. Белокурихинский курорт был отражен в вышеуказанной концепции как один из больших центров туристической деятельности, где необходимо сформировать развитую инфраструктуру в туристической сфере, где упор нужно сделать на сервисе туризма. Так как мы знаем, каково влияние сервиса на общую картину посещаемости туристических объектов, поэтому сервис важен так же, как и культурная туристическая зона отдыха.

Формирование туристической деятельности в Алтае на начало двадцать первого века включала ряд культурных программ по формированию туристических объектов, где главным поставили Белокурихинскую зону отдыха.

Так как Белокуриха - жемчужина Алтая и развивающийся центр горного туризма, расположение курорта Белокуриха в узкой долине одноименной реки, у подножья горного хребта Черга обеспечивает ему хорошую транспортную доступность из крупных сибирских городов (Барнаула, Бийска, Томска, Новосибирска и др.). Такое удобное расположение в сочетании с развитой дорожной сетью и центрами оказания туристических услуг в последние годы способствует стремительному развитию туризма в этом регионе.

Исторически сложилось, что Белокуриха воспринималась исключительно как лечебный курорт, но постепенно эта тенденция меняется. Соседние долины горных речек и отроги Чергинского хребта, раскинувшиеся вокруг курорта, все чаще привлекают туристов живописной природой и возможностями для активного отдыха. С целью дальнейшего развития туристического потенциала курорта в 2018 году была построена автомобильная дорога, соединившая Белокуриху с горной частью региона. Это открыло возможности для строительства туристских объектов и реализации новых маршрутов.

По данным Управления по внешним связям, туризму и курортному делу Алтайского края в 2017 г. в Белокурихе оказывали услуги 57 субъектов. За год курорт посетило

239 тысяч туристов. Насчитывалось 5540 мест единовременного круглогодичного размещения.

Одним из наиболее перспективных направлений развития туризма в Белокурихе является создание субкластера «Белокуриха-2». Проект субкластера также предусматривает строительство жилых домов класса комфорт и более высокого уровня, способных разместить отдыхающих, стремящихся совместить отдых на природе с возможностями для лечения и оздоровления. В результате реализации проекта "Белокуриха-2" значительно расширится спектр туристических услуг, предлагаемых на курорте. Туристы смогут не только получать лечебные процедуры, но и наслаждаться активным отдыхом, например, пешим туризмом, катанием на горных лыжах, велосипедными прогулками и т.д. В настоящее время Белокуриха активно развивается как многофункциональный курорт, предлагающий широкий спектр услуг для туристов, желающих не только оздоровиться, но и провести время на лоне прекрасной природы Алтая. Создание субкластера "Белокуриха-2" станет еще одним шагом в этом направлении, повысив привлекательность курорта для любителей здорового образа жизни и активного отдыха (рис.1).

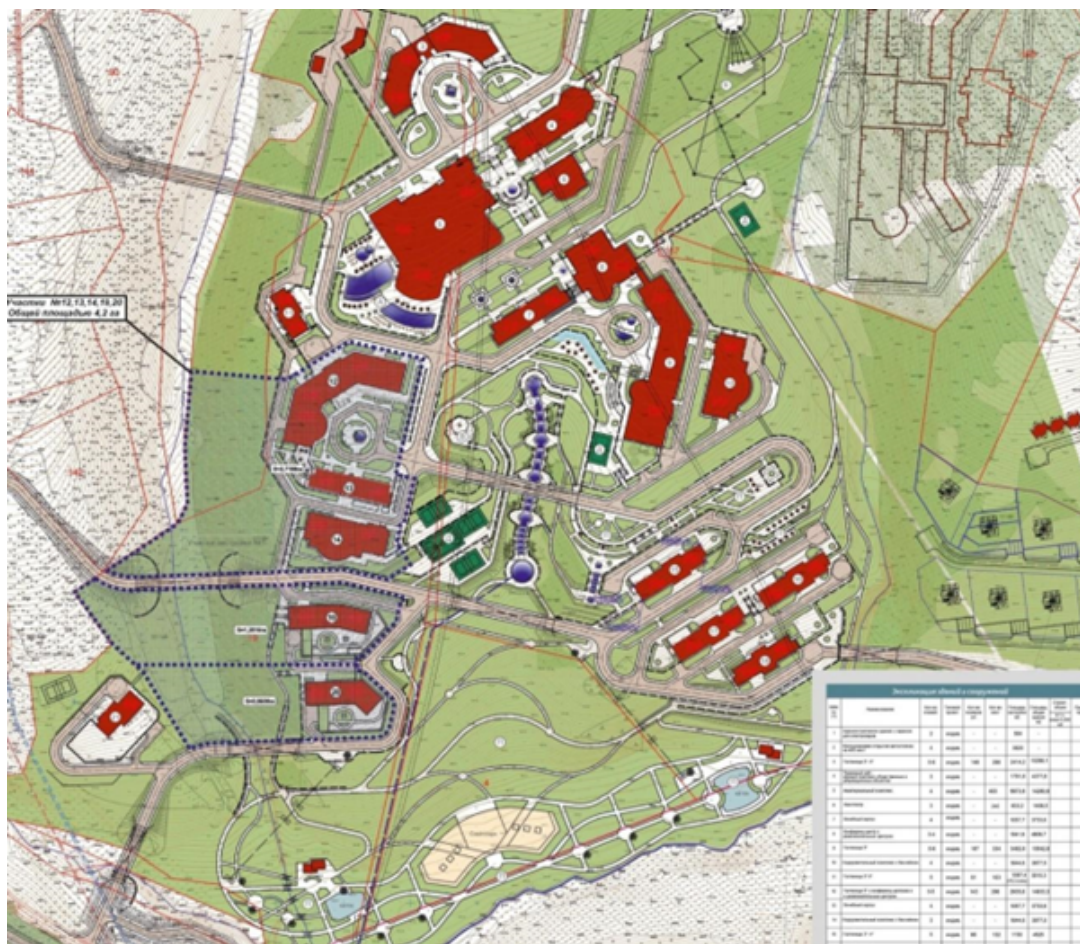


Рисунок 1 – Санаторно-курортная зона Белокуриха-2 [2]



В современном мире особую важность приобретает доступность местности для организации несложных туристических маршрутов и небольших зон отдыха. Чтобы сохранить окружающую природную среду при планировании туристических комплексов, в 2017 году в низкогорной части к югу от курорта Белокуриха был создан природный парк краевого значения "Предгорье Алтая". Главной задачей парка является развитие туризма в регионе. На этой территории формируется оздоровительная и экскурсионная направленность. Особый интерес представляют гранитные останцы, расположенные вдоль туристических троп. Эти причудливые скальные формации получили интересные названия, такие как "Амбарчики", "Огородчики", "Каравай" и другие. В Белокурихинском гранитном массиве насчитываются десятки небольших минеральных источников, которые могут быть использованы для бальнеологических целей. В парке было создано несколько арт-объектов, привлекающих внимание туристов. Среди них "Андреевская слобода" - реконструированная деревня с элементами русской культуры, "Центр буддизма" с храмом и ступами, а также "Вольфрамовый рудник" - музей под открытым небом, посвященный добыче вольфрама в регионе. В зимнее время для любителей активного отдыха создается лыжно-биатлонный комплекс и две горнолыжные трассы.

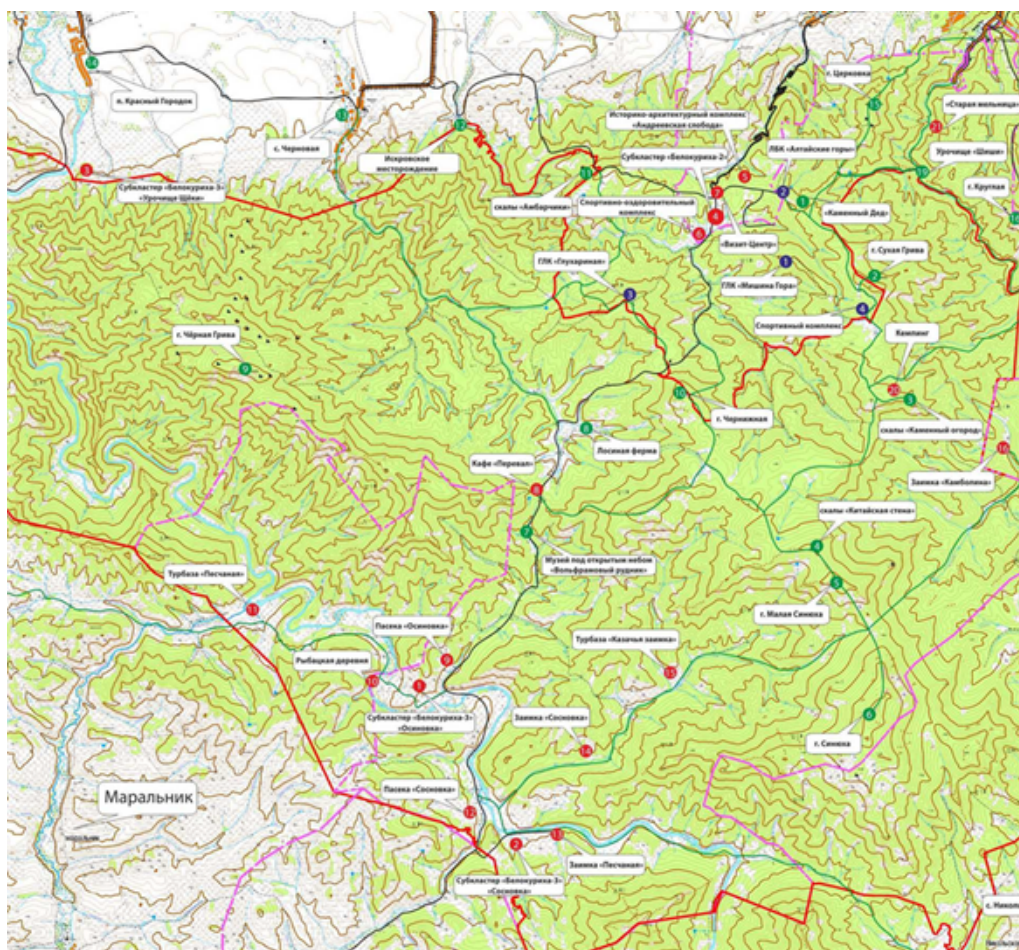


Рисунок 2 – Участок парка природы краевого значения Алтайского Предгорья [2]

Для развития туристической инфраструктуры в регионе большое значение имеет транспортная доступность. Север горной местности составляет дорога для легкого транспорта, которая соединяет такие объекты, как Алтай, Сычевская, Россошская, Старобелокурихинская, Словенская. Долины имеют характер узкоконечный равнинный с формированием объектов туризма, где преобладает пасечная территория. Юг характеризуется автодорожной частью, где находятся объекты Алтай, Никольское, Куяганское и Куячусское.

В восточной части парка проходит интересная и популярная у туристов дорога, открывающая живописные виды на окрестные горы и долины. Помимо природных достопримечательностей, в парке "Предгорье Алтая" развивается инфраструктура для активного отдыха. Здесь можно совершить пешие и конные прогулки по специально оборудованным маршрутам, заняться скалолазанием, рафтингом по горным рекам, а также попробовать различные виды экстремального туризма. Для любителей более спокойного отдыха предлагаются экскурсии по историческим и культурным объектам региона, посещение музеев и дегустации местных продуктов.

Природный парк "Предгорье Алтая" также является центром развития сельского туризма. В окрестных деревнях туристы могут познакомиться с традиционным бытом и ремеслами местных жителей, принять участие в сельскохозяйственных работах и народных праздниках. Многие фермерские хозяйства предлагают размещение в сельских гостевых домах, где гости могут окунуться в атмосферу деревенской жизни и отведать блюда национальной кухни. Таким образом, природный парк "Предгорье Алтая" представляет собой уникальный туристический комплекс, сочетающий богатое природное и культурное наследие региона с современной инфраструктурой для активного и оздоровительного отдыха. Развитие туризма в этой местности способствует сохранению окружающей среды, поддержанию традиционного уклада жизни местного населения и популяризации культурных ценностей Алтайского края.

Курорт Белокуриха является главным центром предоставления туристских услуг в Алтайском крае. Он расположен в живописном месте, где горы встречаются с равниной, а живая вода целебных термальных источников из недр земли придает этому месту особую привлекательность. Это место таит в себе множество интересных местных достопримечательностей.

Денисова пещера — это археологический памятник, где были найдены ископаемые останки вымершего подвида людей — Денисовцев. Здесь также обнаружены артефакты, датированные примерно 40 000 лет назад.

Водопады на реке Шинок: в верховьях реки Шинок находится каскад водопадов. Эти водопады уникальны и очень красивы, и они стали популярным местом отдыха для местных жителей и туристов, посещающих Алтай.

Фас Алтая: место соприкосновения гор с равниной, где есть несколько долин небольших речек. Здесь можно обустроить туристские объекты и создать маршруты для пешеходов и водного туризма.

Эти природные объекты делают Белокуриху привлекательным местом для туризма и отдыха. Сеть туристских маршрутов и разнообразие природных достопримечательностей позволяют каждому найти что-то интересное и незабываемое в этом регионе.

## Выводы

Ядро кластера «Большая Белокуриха» имеет важное значение на федеральном уровне, один из главных объектов для пребывания людей с целью туристического отдыха, формирующий развитие в разных экономических отраслях, определяющий спрос по улучшению сервиса отдыха и влияющий на социально-экономический статус близлежащих населенных пунктов.

Перспективы развития туристского кластера «Большая Белокуриха» определяются следующими факторами:

1. Повышение транспортной доступности и связанности отдаленных территорий с главным центром - Белокурихой. Целесообразно развитие транспортной сети по двум направлениям. Первое направление: транспортная сеть через природный парк «Предгорье Алтая» (Белокуриха-2 – Белокуриха-3 (Осиновка) со строительством моста через реку Песчаная между бывшими селами Осиновка и Сосновка и возможностью выхода в Солонешенский и Алтайский районы). Это необходимо для создания кольцевых маршрутов и будет способствовать росту интереса к туристскому освоению отдаленных сел в Солонешенском (Большая Тихая) и Алтайском районах (Булатово, Куяган), и, как следствие, создаст условия для их социально-экономического развития. Второе направление: формирование транспортной инфраструктуры Белокуриха - Солонешное - Денисова пещера - Усть-Кан, что способствует увеличению турпотока и снижению нагрузки на Чуйский тракт, развитию кольцевых маршрутов.

2. Строительство туристской инфраструктуры (средств размещения, благоустройство маршрутов). Продолжение развития Белокурихи-2 определяет возможность дальнейшего туристского освоения территории. Они важны для развития туристских объектов экономического или туристского классов обслуживания. Строительство новых туристских объектов целесообразно осуществлять с использованием механизма государственно-частного партнерства, мероприятий по привлечению инвесторов.

3. Создание спектра рекреационных возможностей на территории кластера «Большая Белокуриха». Необходимо позиционирование и продвижение Большой Белокурихи не только как места лечения, но и как территории, имеющей разнообразный спектр рекреационных возможностей (от лечения и спа-отдыха до активного (вело-, мотомаршруты, скалолазание, рафтинг и др.)). Предлагается концепция трех направлений: Health (лечение и оздоровление), Relax (отдых в комфортных условиях), Wild (активный отдых в дикой природе). Необходимо целостное и ясное представление кластера в информационном пространстве. Всё это повысит туристскую привлекательность территории.

4. Предложены меры по улучшению взаимодействия в пределах кластера. Необходимо создание благоприятных условий для повышения взаимодействия и укрепления существующих связей между субъектами кластера. Этому может способствовать помощь в продвижении товаров и услуг местных производителей (в т.ч. на базе единого сайта кластера). Организация мест для продажи продукции местных производителей, особенно вдоль развиваемого направления Белокуриха - Солонешное - Денисова пещера.



## Благодарность

Авторы выражают благодарность АО «Курорт Белокуриха» за помощь при проведении исследования пространственного развития туризма Большой Белокурихи

## Вклад авторов

**Дунец А.Н.** внес существенный вклад в концепцию работы, произвел сбор, анализ и интерпретацию результатов исследования;

**Латышева О.А.** внесла вклад в написание текста и провела критический пересмотр его содержания;

**Акимов О.С.** произвел утверждение окончательного варианта статьи для публикации.

## Список литературы

1. Dunets A., Latysheva O., Bitter N., Vakhrushev I., Shichiyakh R., Zhuruli G. The economic and infrastructural basis for the development of tourist space: the essence, structure and typology // Journal of Environmental Management and Tourism. – 2019.- Vol. X. № 2(34). – P. 319-327

2. Dunets A.N., O.A. Latysheva, Akimov O.S. Factors influencing health tourism development in Belokurikha Resort // Ukrainian Journal of Ecology. – 2019.- № 9(3). – P. 354-357

3. Дунец А.Н. Туристско-рекреационные комплексы горного региона: монография. – Барнаул: Изд-во АлтГТУ – 2011. – 204 с.

4. Поморов С.Б. Отдых и туризм в горах и предгорьях Алтая. Архитектурно-градостроительная организация объектов рекреации: монография. – Барнаул: Изд-во АлтГТУ – 2008. – 167 с.

5. Leiper N. Tourism management // Sydney: Pearson Education Australia. – 2004. – №3. – 326 p.

6. Дунец А.Н. Туристско-рекреационные комплексы в схемах территориального планирования горных территорий (на примере Алтая) / А.Н. Дунец, В.С. Ревякин // Устойчивое развитие горных территорий. – 2011. – №1 (7). – С. 19-25.

7. Гагина Н., Яротов А., Галай Е. Территориальная организация туризма в парадигме устойчивого развития (на примере Ивановского района) // Вестник Евразийского национального университета имени Л.Н. Гумилева. Серия: Химия. География. Экология. – 2023. – №142 (1). – С. 72-82.

**А.Н. Дунец, О.А. Латышева, О.С. Акимов**

*Алтай мемлекеттік университеті, Барнаул, Ресей*

## Үлкен Белокурихадағы туризм кеңістігін жоспарлау

**Аннотация.** Мақалада туристік аумақтарды кеңістіктік жоспарлау тәсілдері қарастырылады. Сондай-ақ кешенді талдау және бағалау кезеңдерімен туристік-рекреациялық кешендерді ұтымды аумақтық жоспарлау және кеңістіктік ұйымдастыру міндеттері шешіледі. "Белокуриха дестинациясы" жобасының тұжырымдамасы талданады. Үлкен Белокуриханың табиғи-ресурстық, мәдени-тарихи және әлеуметтік-экономикалық әлеуетіне сипаттама беріледі.

Зерттеудің өзектілігі Алтай өлкесінің 2020-2025 жылдарға арналған "Алтай өлкесіндегі туризмді дамыту" мемлекеттік бағдарламасының қабылдануымен анықталады. Онда аймақтың аумақтық туристік кешендері және оларды дамыту жөніндегі іс-шаралар тізімі, сондай-ақ "Белокуриха-2" жобасын федералды мақсатты бағдарламаға енгізу жобасы "Ресей Федерациясындағы ішкі және сыртқы туризмді дамыту (2019 - 2025 жылдар)" анықталған. Белокуриха курортының қолданыстағы инфрақұрылымы анықталып, ахуалы сипатталды. Қолданыстағы курорттық аймақтың жер ресурстарының жеткіліксіздігіне байланысты жоспарланып отырған экскурсиялық объектілерді және функционалдық емдеу блоктары бар "Белокуриха-2" кіші кластерін қамтитын "үлкен Белокуриха" кластерін, осы аумақтың экскурсиялық бағыты бар "Алтай бөктері" табиғи паркін және "Белокуриха - 3" жобасын емдеу және рекреациялық сауықтыру аумағы ретінде дамыту перспективалары қарастырылады. Аумақты дамытуды туристік жоспарлаудың тағы бір бағыты таулар жазықпен түйісетін "Таулы Алтай" болуы мүмкін. "Үлкен Белокуриха" туристік кластерін дамыту перспективалары мынадай факторлармен айқындалады: көліктік қолжетімділікті арттыру, туристік инфрақұрылымды құру, кластерді емдеу орны ретінде ғана емес, оны кешенді дамыту және орналастыру, сонымен қатар кластер субъектілері арасындағы өзара іс-қимылды күшейту үшін қолайлы жағдайлар жасау.

**Түйін сөздер:** туризм, туристік-рекреациялық кешен, жобалау, рекреация, кластер, ландшафт, функционалдық аймақтарға бөлу, курорттық аймақ.

**A.N. Dunets, O.A. Latysheva, O.S. Akimov**

*Altai State University, Barnaul, Russia*

### **Spatial planning of tourism in Bolshaya Belokurikha**

**Abstract.** The article examines the approaches of spatial planning of tourist territories, as well as solves the problems of rational territorial planning and spatial organization of tourist and recreational complexes with the stages of complex analysis and assessment. The concept of the "Belokurikha" destination project is analyzed. The characteristic of the natural resource, cultural, historical and socio-economic potential of Bolshaya Belokurikha is given. The relevance of this study is confirmed by the adoption of the State Program of the Altai Territory "Tourism Development in the Altai Territory" for 2020 - 2025, which defines territorial tourist complexes in the region and a list of measures for their development and the inclusion of the "Belokurikha 2" project in the Federal Target Program "Development of Domestic and Inbound Tourism in the Russian Federation (2019 - 2025 years)". The existing infrastructure of the Belokurikha resort has been identified and described. Due to the insufficient land resources of the existing resort area, the prospects for the development of the "Bolshaya Belokurikha" cluster, including the "Belokurikha - 2" subcluster with planned excursion facilities and functional therapeutic blocks; the Altai Foothills Natural Park with an excursion orientation of this territory and the Belokurikha - 3 project, as a territory of therapeutic and recreational the wellness area. Another area of tourist planning for the development of the territory may be the "Altai Fas", a place where mountains meet the plain. The prospects for the development of the "Bolshaya Belokurikha" tourism cluster have been identified, which are determined by the following factors: increasing transport accessibility,

building tourist infrastructure, promoting and positioning the cluster not only as a place of treatment and creating favorable conditions for increasing interaction between the subjects of the cluster.

**Keywords:** tourism, tourist and recreational complex, design, recreation, cluster, landscape, functional zoning, resort area.

## References

1. Dunets A., Latysheva O., Bitter N., Vakhrushev I., Shichiyakh R., Zhuruli G. The economic and infrastructural basis for the development of tourist space: the essence, structure and typology. Journal of Environmental Management and Tourism, Vol. X, Issue 2(34) Spring 2019, edited by ASERS Publishing., P. 319-327.

2. Dunets A.N., O.A. Latysheva, Akimov O.S. Factors influencing health tourism development in Belokurikha Resort. Ukrainian Journal of Ecology, 9(3), 354-357(2019).

3. Dunets A.N. Turistsko-rekreationsnyye komplekсы gornogo regiona: monografiya [Tourist and recreational complexes of the mountainous region: monograph]. Barnaul: Publishing house of AltSTU, 2011, 204 p. [in Russian]

4. Pomorov S.B. Otdykh i turizm v gorakh i predgor'yakh Altaya. Arkhitekturno-gradostroitel'naya organizatsiya ob'yektov rekreatsii: monografiya [Recreation and tourism in the mountains and foothills of Altai. Architectural and urban planning organization of recreational facilities: a monograph]. Barnaul: Publishing house of AltSTU, 2008, 167 p. [in Russian]

5. Leiper N. Tourism management. Sydney: Pearson Education Australia, 2004, No. 3, 326 p.

6. Dunets A.N. Turistsko-rekreationsnyye komplekсы v skhemakh territorial'nogo planirovaniya gornykh territoriy (na primere Altaya) [Tourist and recreational complexes in the schemes of territorial planning of mountain territories (on the example of Altai)]. A.N. Dunets, V.S. Revyakin. Sustainable development of mountain territories, 1 (7), 19-25 (2011) [in Russian]

7. Gagina N., Yarotov A., Galay Ye. Territorial'naya organizatsiya turizma v paradigme ustoychivogo razvitiya (na primere Ivanovskogo rayona) [Territorial organization of tourism in the paradigm of sustainable development (on the example of the Ivanovo region)]. Bulletin of the Eurasian National University named after L.N. Gumilyov. Series: Chemistry, Geography, Ecology, 142 (1), 72-82(2023).

## Сведения об авторах:

**Дунец Александр Николаевич** – доктор географических наук, доцент, ФГБОУ ВО «Алтайский государственный университет», 656049, пр. Ленина, 61. Барнаул, Россия.

**Латышева Ольга Анатольевна\*** – автор корреспонденции, кандидат сельскохозяйственных наук, доцент, ФГБОУ ВО «Алтайский государственный университет», 656049, пр. Ленина, 61. Барнаул, Россия.

**Акимов Олег Сергеевич** – аспирант, ФГБОУ ВО «Алтайский государственный университет», 656049, пр. Ленина, 61, Барнаул, Россия.

**Dunets Alexander Nikolaevich** – Doctor of Geographical Sciences, Associate Professor, Vice-Rector for Scientific and Innovative Development, Altai State University, 656049, 61 Lenin ave., Barnaul, Russia

**Latysheva Olga Anatolyevna\*** – correspondent author, Candidate of Agricultural Sciences, Associate Professor of the Department of Economic Geography and Cartography, Altai State University, 656049, 61 Lenin ave., Barnaul, Russia

**Akimov Oleg Sergeevich** – a postgraduate student at the Department of Economic Geography and Cartography of Altai State University, 656049, 61 Lenin ave., Barnaul, Russia



Copyright: © 2024 by the authors. Submitted for possible open access publication under the terms and conditions of the Creative Commons Attribution (CC BY NC) license (<https://creativecommons.org/licenses/by-nc/4.0/>).