

О.А. Латышева¹, А.В. Котельникова², А.А. Куликова³

Алтайский государственный университет, Барнаул, Россия
(E-mail: ¹whitemails@mail.ru, ²natena-son@mail.ru, ³kulikova2039@gmail.com)

Подходы к проектированию туристских территорий: опыт Алтайского края

Аннотация. В статье рассматриваются подходы проектирования туристских территорий, а также решаются задачи эффективного территориального планирования и архитектурной организации туристско-рекреационных комплексов с этапами комплексного анализа и оценки. Анализируется концепция проекта Белокурихинской дестинации «Белокуриха-2» и «Белокуриха-3». Дана характеристика земельных участков в границах ТРК «Катунь» и существующего положения территории, а также выделены природные предпосылки создания кластера.

Проведена геодезическая съемка и предложен вариант туристской тропы на территории «Бирюзовой Катуни». Тропа спроектирована таким образом, чтобы познакомить посетителей с природными объектами, разными видами древесной и кустарниковой растительности, выходами скальных пород. Предложены смотровые площадки для знакомства с пейзажным разнообразием ландшафтов. Постепенный набор высоты позволяет отнести тропу к терренкуру, оказывающему оздоровительный эффект для посетителей. С учетом возможных экологических рисков при освоении территории на ландшафтно-экологической основе проведено функциональное зонирование с последующей регламентацией условий природопользования в игорной зоне. При этом определен комплекс зон туристско-рекреационного характера.

Ключевые слова: туризм, туристско-рекреационный комплекс, проектирование, рекреация, кластер, ландшафт.

DOI: <https://doi.org/10.32523/2616-6771-2023-143-2-60-70>

Введение

В настоящее время территориальное планирование как вектор градостроительной деятельности приобретает новое значение, что обусловлено современными концепциями территориальной организации общества, производственной и социальной инфраструктуры. Один из важных аспектов территориального планирования – организация проектирования отдельных туристско-рекреационных комплексов.

В связи с динамичным развитием туризма в последние годы увеличилось количество научных работ по теории и практике формирования туристско-рекреационных комплексов. Их пространственное планирование и архитектурно-градостроительное обоснование является важной задачей обеспечения здорового образа жизни, отдыха и туризма населения.

Туристско-рекреационный комплекс – понятие, традиционно используемое в проблематике туризма и отражающее все возможные формы территориально-

пространственной и архитектурной организации туризма и рекреации. Такой комплекс предполагает сочетание туристской индустрии и туристско-рекреационных ресурсов в пространстве, а также взаимосвязь составляющих их компонентов [1].

Для горных регионов, которые характеризуются пониженной устойчивостью ландшафтов к антропогенным нагрузкам, требуются особые подходы к территориальному планированию. Необходимость сохранения уникальных ландшафтов требует особых архитектурных решений. Это определяет актуальность разработки регионального подхода к формированию стратегии территориального планирования и архитектурного проектирования туристско-рекреационных комплексов. В последние годы заметно усиленное стремление проектировщиков к устойчивому развитию. При этом важная задача состоит в том, чтобы активизировать инновационные проектные предложения.

Алтай, включая его низкогорную часть, имеет большую привлекательность для туристов всей России и зарубежья. Эта территория стала для нас полигоном, где были апробированы подходы к территориальному планированию туристско-рекреационных комплексов с учетом их региональных особенностей. Наши проектные предложения основывались на комплексной оценке территории и выявлении существующих проблем, анализе и оценке туристско-рекреационного потенциала.

Методы исследования

С методической точки зрения задача эффективного территориального планирования и архитектурной организации туристско-рекреационных комплексов, на наш взгляд, может быть решена при условии выполнения ряда этапов комплексного анализа и оценки, включая следующие шаги [3]:

1. Классификация ресурсов и группировка факторов как способствующих, так и ограничивающих развитие туризма и рекреации.
2. Группировка факторов, по которым планируется вести комплексную оценку туристско-рекреационного потенциала. Они разделены на три группы, характеризующие: природно-ресурсный, культурно-исторический и социально-экономический потенциал.
3. Выявление и анализ мест стихийного рекреационного притяжения и планового развития туризма и рекреации.
4. Функциональное зонирование. Определение земельных участков для разных видов туристско-рекреационного использования (мест отдыха общего пользования, учреждений отдыха и туризма и др.).
5. Разработка рекомендаций для проектирования туристско-рекреационных объектов с учетом емкости рекреационных территорий (средств размещения, специальной инфраструктуры, объектов делового, развлекательного и иного назначения, а также туристских маршрутов).
6. Разработка карты-схемы планировки развития туризма туристско-рекреационных комплексов.

Результаты исследования

Архитектурно-градостроительное проектирование туристско-рекреационных комплексов (на этом следует сделать акцент) должно быть направлено на сохранение естественного облика ландшафтов. В проекте, как архитектурном, так и градостроительном, важно исключить завышение антропогенного воздействия, ведущего к деградации природной среды. Мощность туристско-рекреационных комплексов, их инженерное оснащение важно соотносить с рекреационной емкостью территории. Для горных территорий с учетом их специфики необходимо соблюдать принцип: чем выше экологическая ценность объектов, тем меньше должно быть антропогенное вмешательство. Чем глубже в естественный ландшафт внедряется туристско-рекреационный комплекс,

тем меньше должны быть его размеры. Крупные комплексы следует приближать к территориям с высокой степенью урбанизации. Повышенный коэффициент урбанизации повышает допустимую емкость ландшафтов и связан с ростом антропогенных нагрузок.

Низкогорья Алтайского края, где расположены курорт Белокуриха «Бирюзовая Катунь» и игорная зона (Алтайский район), перспективны для организации туристских маршрутов.

Изначально концепцией проекта «Белокуриха-2» было предусмотрено строительство курортного комплекса на 3000 мест на площади 136,03 га. В 2016 г. утверждены изменения в генплане курорта Белокуриха, в результате этого в санаторной зоне Белокурихи-2 планируется 1200 мест размещения, а остальные в туристской и спортивной зонах [2]. Проект предусматривает гостиничные корпуса малой этажности, объекты общественного питания, объекты спортивно-оздоровительного и развлекательного назначения, ярмарочную площадь с торговыми павильонами, курортную поликлинику, физиотерапевтическую лечебницу, бальнеогрязелечебницу, центр эстетической медицины, оздоровительный парк, пляжную зону с аквапарком (рис.1).

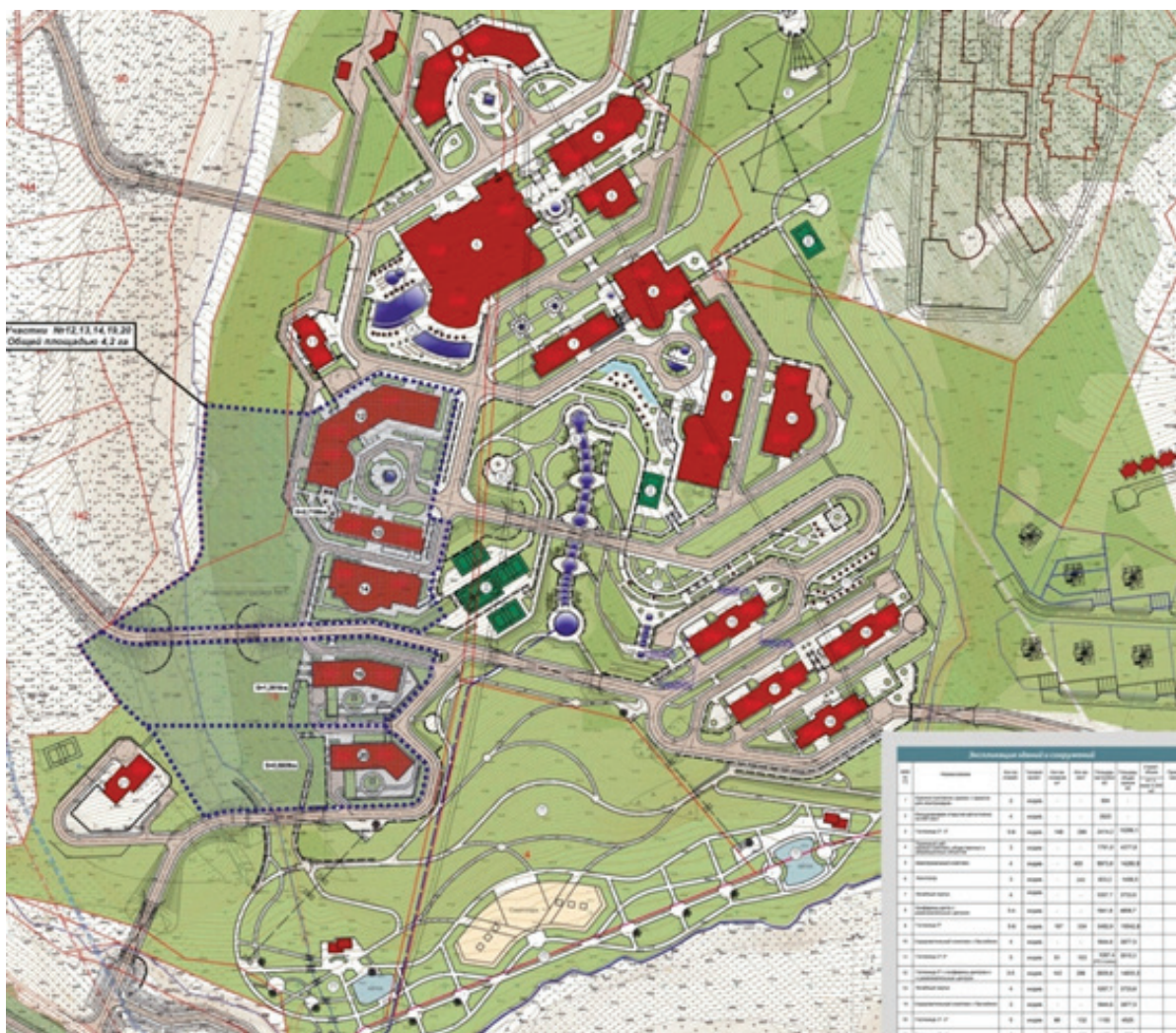


Рисунок 1 – Санаторно-курортная зона Белокуриха-2
[Субкластер «Белокуриха-2», 2016]

Основные технико-экономические показатели комплекса: площадь участков под застройку – 41,53 га; объем строительства – 114 146,5 м²; номерной фонд гостиниц – 962 номера (1927 мест); состав санаторно-курортной зоны (основные составляющие): приемный хаб для пребывающих на курорт – единый комплекс общественных и рекреационных объектов; акватермальный комплекс (аквапарк); киноконцертный зал; конференц-центр с развлекательным центром; санаторий уровня 5*(5 звезд) на 167 номеров, лечебный корпус, оздоровительный корпус и бассейн; санаторий 4* на 143 номера; гостиничные корпуса уровня 3* - 4* на 664 номера; открытая многоуровневая автостоянка на 400 м/мест, административное здание для управляющей компании с гаражом; объекты инженерной инфраструктуры; центральная парковочная зона; парковочная зона вдоль набережной с катком, спортобъектами и площадями.

На территории будущего курорта Белокуриха-2 планируется использовать лечебные минеральные воды Искровского месторождения. Проектирование радонопровода предполагает его протяженность в 13 км.

В настоящее время созданы горный серпантин и инженерная инфраструктура, проведена ЛЭП мощностью 10кВ и на 100 кВ. Построены «Андреевская слобода» с рестораном «Гоголь», музей шоколада, горнолыжный комплекс «Гора Мишина», гостиница «Олимп-парк». Ведется строительство гостиницы 4* «Grand-Cryo Resort».

Тип «Эко-курортного туристского освоения ООПТ или их буферных зон» на примере Белокурихинской дестинации «Белокуриха-3»: в 2017 г. с целью сохранения ценных природных ландшафтов рядом с курортом Белокуриха был создан природный парк краевого значения «Предгорье Алтая» (Постановление Правительства Алтайского края от 07.12.2017 № 438) (рис. 2). В процессе создания ООПТ было предусмотрено выделение земельных участков для формирования курорта экотуристской направленности Белокуриха-3. Значительная часть участков сконцентрирована к югу от границ парка в долине реки Песчаная (рис. 3-4).

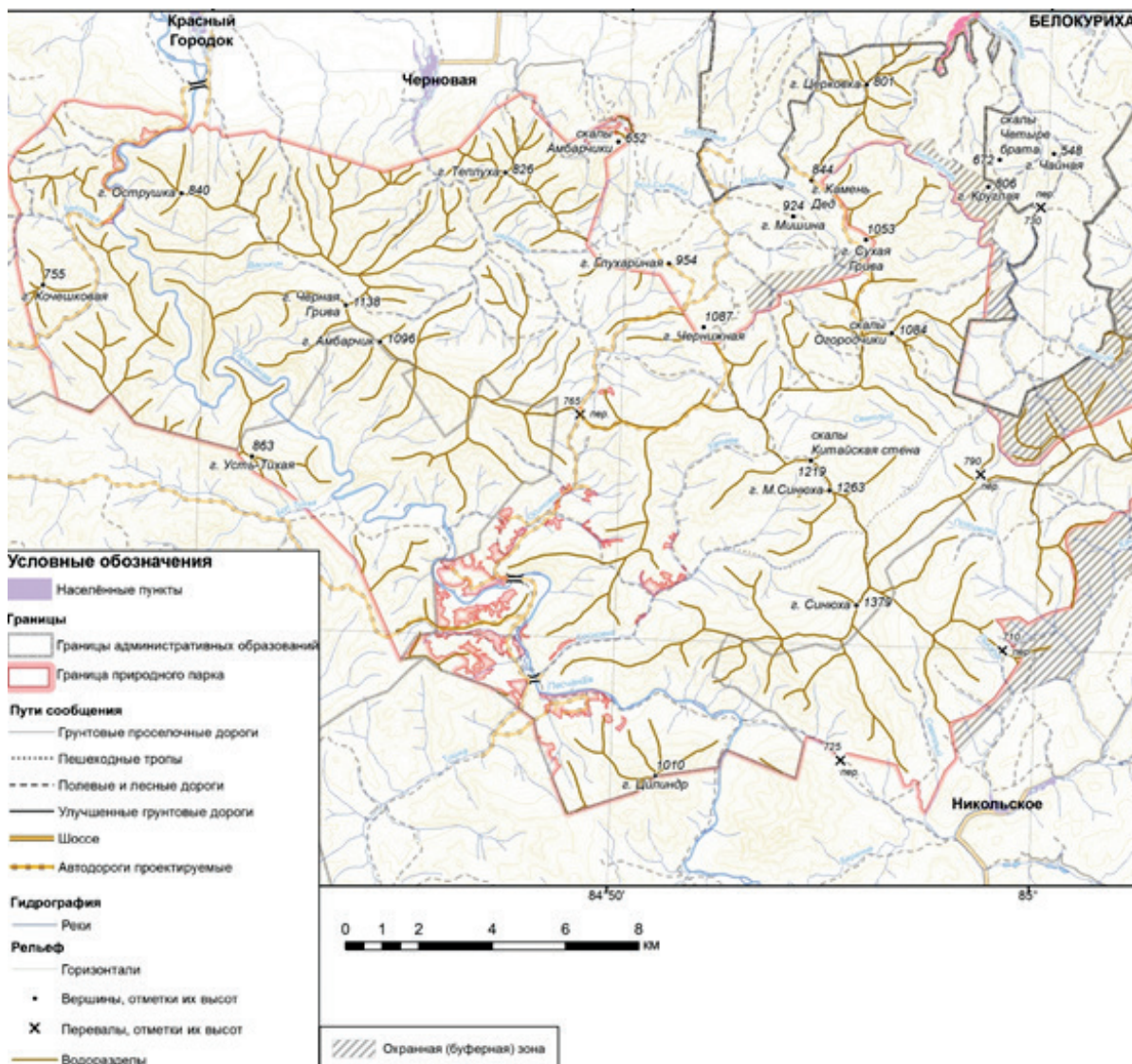


Рисунок 2 – Фрагмент территории природного парка краевого значения «Предгорье Алтая» с обозначением границ (выделены красным цветом), в пределах которых планируется формировать экокурортную зону [Отчет, 2017]



Рисунок 3 – Фрагмент территории природного парка краевого значения «Предгорье Алтая» с обозначением основных маршрутов и локацией экокурортного освоения с целью развития лечебно-оздоровительного туризма [Отчет, 2017]



Рисунок 4 – Участки в долине реки Песчаная на кадастровой карте [Публичная кадастровая карта]. Цветом выделен участок для размещения экоотеля

В настоящее время эта территория отличается высокой плотностью объектов туристской инфраструктуры. Местность от с. Ая до особой экономической зоны «Бирюзовая Катунь» по левому берегу р. Катунь относится к Алтайскому краю. В 2020 г. на данный земельный участок в рамках конкурса, проводимого Агентством стратегических инициатив по разработке туристско-рекреационных кластеров (ТРК) экотуризма, нами был предложен проект экотуристского освоения.

В границах предлагаемого кластера р. Катунь является наиболее доступным и популярным объектом у туристов (рис.5). Территория кластера находится между двух самых главных дорог Алтая: к востоку, по правому берегу, проходит современный Чуйский тракт Р-256 и расположен аэропорт; к западу от кластера пролегает Старый Чуйский тракт, обеспечивающий здесь историко-культурную привлекательность и потенциал развития экотуристских маршрутов.

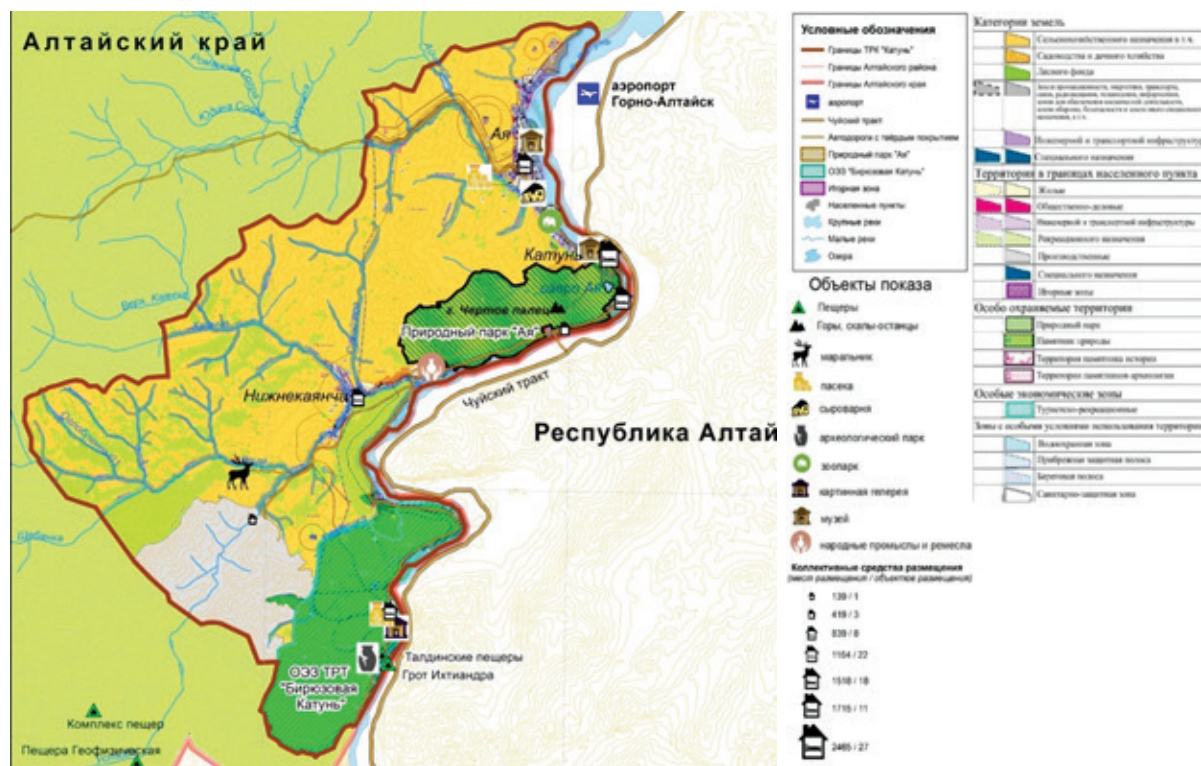


Рисунок 5 – Схема существующего положения территории, характеристика земельных участков в границах ТРК «Катунь»

Природные предпосылки создания кластера обусловлены р. Катунь как основным экологическим коридором, наличием природного парка «Ая», памятников природы, парковой зоной. На территории кластера частично находится Семинский хребет, обладающий уникальным сочетанием форм рельефа, флоры и фауны. Инфраструктурной основой кластера являются автомагистрали и два современных моста. За последние годы построена коммунальная инфраструктура (ЛЭП, газ, вода). Проектом предусматривается линейно-радиальный тип ближних туристских экомаршрутов. От автомобильного маршрута вдоль реки возможна организация радиальных выходов. Будут интересны и линейные маршруты по отрогам Семинского хребта, над долиной р. Катунь. Ядро кластера является базовым центром для организации более удаленных экомаршрутов, которые будут иметь лучевой тип и отходить от центра кластера. Расположенная в низкогорьях Алтая данная территория отличается удобством транспортно-географического положения и хорошо доступна для большинства потребителей [4]. Относительно благоприятный климат долины Катунь, которая находится в южной части Алтайского края, оказывает оздоровительный эффект. Благоприятное влияние имеют смешанные светлохвойные и мелколиственные леса.

Выводы

Природно-экологические элементы туристского кластера – это река Катунь, природный парк «Ая», озеро Ая, скала Чертов палец, Талдинские пещеры, пещера «Грот Ихтиандра» и др. Экономико-инфраструктурные элементы кластера: село Ая и пос. Катунь, ОЭЗ ТРТ «Бирюзовая Катунь», игровая зона «Сибирская монета». Они связаны левобережным трактом. На территории ТРК работают более 100 туробъектов. По правому берегу проходит Чуйский тракт. Мосты имеются у Бирюзовой Катунь, с. Соузга.

Автодорога связывает кластер с с. Алтайское, курортом Белокуриха. Бирюзовая Катунь имеет несколько арт-объектов, а также представляет интерес как место событийных мероприятий: «День России на Бирюзовой Катуни», «Цветение маральника», рок-фестиваль «Because of the Beatles», «Сабантуй», фестиваль деревянной скульптуры. Основными целевыми группами потребителей туристских услуг на территории формирования ТРК «Катунь» являются: семьи с детьми; экскурсанты. Важнейшее место в кластере занимают предприятия, предоставляющие оздоровительные услуги. Это пансионаты и турбазы, которые работают преимущественно в теплый сезон года. Местность удобна для спокойного отдыха, что способствует снятию стресса – основного фактора возникновения многих заболеваний. Среди распространенных услуг отметим: пантовые и фитованны, сауны, массаж, травяные чаи, бассейны и купания в открытых водоемах, пешие и конные прогулки, водные экскурсии. Недостаток водных объектов, которые можно использовать для купания, определил необходимость строительства на их территориях искусственных водных объектов. Опыт функционирования подобного озера на «Бирюзовой Катуни» показал значительный интерес, прежде всего, сибирских туристов к таким объектам.

Важной задачей для развития оздоровительного туризма является создание сети маршрутов. Несмотря на популярность территории, отсутствуют подготовленные трассы маршрутов. Нами предлагается радиально-петлевая схема маршрутов на территории. Вдоль Катуни существует удобная дорога для доставки туристов в места начала маршрутов. Необходимо спроектировать трассу маршрута, на которой находятся туристские объекты для осмотра и действуют факторы, оказывающие оздоровительный эффект на организм человека. При этом требуется расположение вдоль трассы различных объектов инфраструктуры.

Нами проведена геодезическая съемка и предложен вариант туристской тропы на территории «Бирюзовой Катуни». Тропа спроектирована таким образом, чтобы познакомить посетителей с природными объектами, разными видами древесной и кустарниковой растительности, выходами скальных пород. Предложены смотровые площадки для знакомства с пейзажным разнообразием ландшафтов. Постепенный набор высоты позволяет отнести тропу к терренкуру, оказывающему оздоровительный эффект для посетителей.

Кроме того, заслуживает внимания проект территориального планирования игровой зоны «Сибирская монета», предложенный ОАО ТПИ «Омскгражданпроект» и имеющий в дальнейшем, на наш взгляд, большие перспективы развития здесь оздоровительного туризма.

С учетом возможных экологических рисков при освоении территории на ландшафтно-экологической основе проведено функциональное зонирование с последующей регламентацией условий природопользования в игровой зоне. При этом определен комплекс зон туристско-рекреационного характера: водоохранная; приречная средоохранная; коридоры и площадки антропогенно-нарушенной среды (в том числе существующие планируемые подзоны); зоны регулируемого рекреационного и спортивно-оздоровительного назначения; особо охраняемые средозащитные леса; зона сохранения и восстановления биоразнообразия (зона покоя).

Композиционным центром игровой зоны будет искусственно созданный каскад водоемов, вокруг которого планируются общественные центры и игоро-развлекательные комплексы. Водоем выступает основой прогулочного парка в долине реки. В долине левого притока реки запроектирован спортивно-парковый центр (центр активного отдыха и спорта). В отрогах вершин планируется создать специализированные комплексы (культурно-фольклорных промыслов и услуг, горных видов спорта, связанных маршрутами, и т.д.).

Исследование выполнено за счет гранта Российского научного фонда (проект № 22-27-00245 «Теоретико-методологические основы проектирования туристских территорий в условиях социально-экономических систем предгорных и горных территорий Алтая»).

Список литературы

1. Дунец А.Н. Территориальное планирование и развитие туристско-рекреационных комплексов низкоргорной зоны Алтайского края / А.Н. Дунец, Е.М. Табакаева // Географические исследования Сибири и Алтае-Саянского трансграничного региона. Сборник статей международной научно-практической конференции. – 2022. – С. 78-84.
2. Еремин А.А. Управление демографическим развитием на постсоветском пространстве // Мир Большого Алтая. – 2019. – №5 (3). – С. 446-457.
3. Суржиков В.А. Методический подход к оценке туристско-рекреационного потенциала национальных парков Дальневосточного Федерального округа / В.А. Суржиков, В.Д. Кравченко // Территория новых возможностей. Вестник Владивостокского государственного университета экономики и сервиса. – 2022. – №14 (1). – С. 76-86.
4. Латышева О.А. Проектирование территорий промышленного, аграрного и туристско-рекреационного назначения: учебное пособие // Дунец; Алтайский государственный университет. – Барнаул: АлтГУ, 2019. – 86 с.

О.А. Латышева, А.В. Котельникова, А.А. Куликова

Алтай мемлекеттік университеті, Барнаул, Ресей

Туристтік аймақтарды жобалаудағы тәсілдер: Алтай өлкесінің тәжірибесі

Аңдатпа. Мақалада туристік аймақтарды жобалау тәсілдері, сонымен қатар кешенді талдау және бағалау кезеңдерімен туристік-рекреациялық кешендерді тиімді аумақтық жоспарлау және сәулеттік ұйымдастыру мәселелерін шешу қарастырылған. «Белокуриха-2» және «Белокуриха-3» Белокуриха бағыты жобасының тұжырымдамасы талданды. «Катун» сауда ойын-сауық орталығының шекарасындағы жер телімдерінің сипаттамасы және аумақтың қазіргі жағдайы келтіріліп, кластерді құрудың табиғи алғышарттары көрсетілген.

Геодезиялық барлау жүргізіліп, Туркуаз Катунь аумағындағы туристік жолдың нұсқасы ұсынылды. Соқпақ келушілерді табиғи нысандармен, әртүрлі ағаш және бұта өсімдіктерімен, тау жыныстарымен таныстыратындай етіп жасалған. Ландшафттардың ландшафттық алуан түрлілігімен танысу үшін бақылау алаңдары ұсынылады. Біртіндеп өрмелеу жолды келушілерге емдік әсері бар денсаулық жолы ретінде жіктеуге мүмкіндік береді. Аумақты ландшафттық-экологиялық негізде игеру кезінде ықтимал экологиялық тәуекелдерді ескере отырып, ойын аймағындағы табиғатты пайдалану шарттарын кейіннен реттей отырып, функционалдық аймақтарға бөлу жүргізілді. Бұл ретте туристік-рекреациялық сипаттағы аймақтар кешені анықталды.

Түйін сөздер: туризм, туристік-рекреациялық кешен, дизайн, рекреация, кластер, ландшафт.

O.A. Latysheva, A.V. Kotelnikova, A.A. Kulikova

Altai State University, Barnaul, Russia

Approaches to the design of tourist areas: experience of Altai territory

Abstract. The article discusses approaches to designing tourist areas, as well as solving the problems of effective territorial planning and architectural organization of tourist and recreational complexes with the stages of complex analysis and evaluation. The concept of the project Belokurikha destination “Belokurikha-2” and “Belokurikha-3” has been analyzed. The article gives characteristics of the land plots within the boundaries of Shopping and Entertainment Center “Katun” and the current situation of the territory, as well as highlights the natural prerequisites for cluster creating.

A geodetic survey has been carried out and a variant of a tourist trail on the territory of Turquoise Katun has been proposed. The trail is designed in such a way as to acquaint visitors with natural objects, different types of trees and shrub vegetation, rock outcrops. Observation platforms are offered to get acquainted with the landscape diversity of landscapes. Gradual climbing makes it possible to classify the path as a health path, which has a healing effect for visitors. Taking into account possible environmental

risks during the development of the territory on a landscape-ecological basis, functional zoning has been carried out with subsequent regulation of the conditions for nature management in the gambling zone. At the same time, a complex of zones of tourist and recreational nature was determined.

Keywords: tourism, tourist and recreational complex, design, recreation, cluster, landscape.

References

1. Dunec A.N. Territorial'noe planirovanie i razvitie turistsko-rekreacionnyh kompleksov nizkogornoj zony Altajskogo kraja [Territorial planning and development of tourist and recreational complexes in low-mountain zone of Altai territory] *Geograficheskie issledovaniya Sibiri i Altae-Sayanskogo transgranichnogo regiona. Sbornik statej Mezhdunarodnoj nauchno-prakticheskoj konferencii [Geographical studies of Siberia and Altai-Sayan transboundary region. Collection of articles of the International Scientific-Practical Conference]*, 78-84(2022).
2. Eremin A.A. Upravlenie demograficheskim razvitiem na postsovetskom prostranstve Mir Bol'shogo Altaya [Management of demographic development in the post-Soviet space. *World of Greater Altai*], 5 (3), 446-457(2019).
3. Surzhikov V.A. Metodicheskij podhod k ocenke turistsko-rekreacionnogo potentsiala nacional'nyh parkov Dal'nevostochnogo Federal'nogo okruga. Territoriya novyh vozmozhnostej. *Vestnik Vladivostokskogo gosudarstvennogo universiteta ekonomiki i servisa [Methodical approach to assessing tourist and recreational potential of national parks of the Far Eastern Federal District. Territory of new opportunities. Bulletin of the Vladivostok State University of Economics and Service]*, 14 (1), 76-86(2022).
4. Latysheva O.A. Proektirovanie territorij promyshlennogo, agrarnogo i turistsko-rekreacionnogo naznacheniya: uchebnoe posobie. *Altajskij gosudarstvennyj universitet [Design of territories for industrial, agricultural and tourist-recreational purposes: textbook. Altai State University]*. (Barnaul, AltGU, 2019, 86 p.)

Сведения об авторах:

Латышева О.А. – кандидат сельскохозяйственных наук, доцент, Алтайский государственный университет, пр. Ленина, 61, Барнаул, Россия.

Котельникова А.В. – аспирант, Алтайский государственный университет, пр. Ленина, 61, Барнаул, Россия.

Куликова А.А. – аспирант, Алтайский государственный университет, пр. Ленина, 61, Барнаул, Россия.

Latysheva O.A. – Candidate of Agricultural Sciences, Associate Professor, Department of Economic Geography and Cartography, Altai State University, 61 Lenin Ave., Barnaul, Russia.

Kotelnikova A.V. – Post-graduate student of the Department of Economic Geography and Cartography, Altai State University, 61 Lenin Ave., Barnaul, Russia.

Kulikova A.A. – Post-graduate student of the Department of Economic Geography and Cartography, Altai State University, 61 Lenin Ave., Barnaul, Russia.