

## Типы территориальных туристских комплексов лечебно-оздоровительной направленности (на примере Алтайского края, Россия)

**Аннотация.** Авторами проанализировано размещение дестинаций лечебно-оздоровительного туризма в Алтайском крае. Выявлены особенности их туристского освоения. Отмечены разные уровни туристского освоения территорий, а также разнообразие внутренней территориальной структуры дестинаций. Структурно-функциональные особенности и развитие опорного каркаса в дестинациях явились основанием для типологии территориальных туристских комплексов. Обосновывается возможность выделения в регионе шести типов организации территориальных лечебно-оздоровительных туристских комплексов.

**Ключевые слова:** лечебно-оздоровительный туризм, туристские дестинации, типы туристских комплексов.

DOI: <https://doi.org/10.32523/2616-6771-2021-137-4-57-67>

### Введение

Лечебно-оздоровительный туризм (ЛОТ) становится значимой отраслью экономики, объектом внимания бизнеса и органов власти. ЛОТ определяют как туристскую деятельность, направленную на получение комплекса лечебно-диагностических, реабилитационных, профилактических и рекреационных услуг, предоставляемых на территориях, располагающих необходимыми для этого природными, материальными и людскими ресурсами с целью предотвращения заболеваний или реабилитации/лечения различной патологии [1]. В мировой практике ЛОТ начал активное развитие еще в середине прошлого века. В России зачатки такого рода деятельности возникли в последние два десятилетия. За это время в отдельных регионах страны этот вид туризма получил значительное развитие, и, прежде всего, за счет улучшения качества предоставляемых медицинских услуг. Принята и реализуется «Стратегия развития санаторно-курортного комплекса Российской Федерации (Распоряжение Правительства РФ от 26 ноября 2018 г. № 2581-р). Для Алтайского края вид туризма является одним из приоритетных в силу имеющихся здесь богатых природных ресурсов и многолетнего опыта санаторно-курортной деятельности. В связи с пандемией Covid-19 ЛОТ приобретает особую актуальность в регионе.

Гипотеза исследования: для организации лечебно-оздоровительного туризма вовлекается сопредельная к лечебно-профилактической организации территория со специально разработанными туристскими маршрутами, которые совместимы с назначенными пациентам процедурами и способствуют усилению эффекта выздоровления и реабилитации.

### Методы исследования

Изучение современной освоенности территории и разработка перспективных проектов туристско-рекреационного развития представляют особую важность. Освоенность устанавливается наличием существующей инфраструктуры, что в значительной мере определяет территориальную организацию туризма и обуславливает варианты создания лечебно-оздоровительного туристского комплекса. Степень освоенности туристской территории может быть выражена насыщенностью региона видами и объектами туристско-рекреационной деятельности, инфраструктуры и потоками туристов.

Ю.А. Веденин и И.В. Шабдурасулов (1985) выделяют три типа рекреационного природопользования: экстенсивный, переходный и интенсивный. Для них характерны соответствующие различия в освоении территории: стихийное с отсутствием единого подхода к территориальному планированию; координация различных отраслей с выделением основных направлений для туристско-рекреационного освоения; создание генеральной схемы общественной организации территории.

Процесс развития туристско-рекреационного пространства связан с выделением из поля (континуального образования) территориальной туристско-рекреационной системы (ТТРС) – дискретных образований, обладающих относительной целостностью. В.С. Преображенский предложил выделить этапы эволюции туристско-рекреационного пространства: формирование отдельных мест и предприятий отдыха; образование поля, или равномерно рассредоточенного множества мест и предприятий отдыха; формирование локализации мест отдыха; организация территориальной туристско-рекреационной системы [5].

Территории, используемые в туризме, неоднородны, в том числе по степени антропогенной трансформации природных геосистем. Наряду с урбанизированными территориями турцентров, существуют межселенные пространства с относительно незначительным вовлечением туристско-рекреационных ресурсов, а также населенные пункты с зачатками развития сельского туризма.

В районах с недостатком природно-рекреационных ресурсов, по мнению И.Н. Яковенко (2003), формируются геотехногенные рекреационные территории, созданные в результате специальных мероприятий (организация искусственных водоемов, лесонасаждений, аттракционов и т. д.), имеющих особые рекреационные и адекватные формы природопользования. По мнению С.Б. Поморова (2003), в ряде случаев при туристско-рекреационном освоении урбанизированных территорий можно говорить о «биоимплантации» как пути моделирования рекреационной среды.

На особенность формирования ТРК влияет организованная и неорганизованная (стихийная) туристско-рекреационная деятельность. Кроме того, на формы освоения оказывают воздействие ритмы природных процессов. Это приводит к негативным социально-экономическим результатам: снижению эффективности деятельности туристских предприятий, неравномерности занятости трудовых ресурсов, текучести кадров. Сезонность также способствует формированию определенных функциональных зон территориальной организации туризма [10].

Освоенность характеризуется относительными (в сравнении с другими территориями) и абсолютными значениями: концентрацией объектов хозяйственной деятельности, сложившейся плотностью населения. И.В. Зорин и В.А. Квартальнов (1999) определяют туристско-рекреационную освоенность территории как результат процесса насыщения данной местности видами и объектами туристско-рекреационной деятельности. Ю.П. Супруненко (2007) выделяет следующие категории территории, освоенных с точки зрения туризма и рекреации: ограниченная – соответствует пионерной форме взаимоотношений со средой; умеренная – очаговая освоенность; интенсивная – повсеместное пребывание рекреантов. Д. В. Николаенко (2001) выделяет следующие категории гор, освоенных с точки зрения туризма и рекреации: ограниченная – соответствует пионерной форме взаимоотношений со средой; умеренная – очаговая освоенность; интенсивная – повсеместное пребывание рекреантов.

В зависимости от формы туристского освоения территорий различается не только уровень развития туризма, но и разнообразие его видов. На основе представления о жизненном цикле туристских дестинаций Батлера [9] можно предположить, что процесс туристского освоения во времени может идти не только по пути все большего усложнения, но возможны на определенном этапе стагнация или даже упадок. В конечном итоге это во многом зависит от потребителей (туристов), их предпочтений, а также от органов управления. Последние должны вести эффективную туристскую политику, формировать стратегию и предпринимать эффективные решения по освоению региона.

В эволюции рекреационного природопользования выделяются четыре стадии развития рекреационных территорий: рекреационное освоение (с первичной и вторичной функцией рекреации); рост масштабов рекреационного природопользования; эволюция и возможная стагнация; стагнация – деградация (сокращения и исчезновения).

Среди важнейших проявлений процесса развития территориальной структуры туристско-рекреационных сетей отмечается: рекреационное освоение территории, территориальная концентрация рекреационных функций, рост разнообразия рекреационных функций территории и их территориальная дифференциация, интеграция рекреационных территорий. Туристско-рекреационная сеть – это совокупность расположенных в регионе туристско-рекреационных учреждений. К ним относятся учреждения лечебно-оздоровительного отдыха, спортивного и познавательного туризма. В соответствии с этим территории делятся на сильно-, средне- и слабо развитые. Функциональное различие данных учреждений обусловлено их ориентацией на тот или иной вид туристско-рекреационной деятельности, что в том числе определяет степень развития их материальной базы [10].

Представления о дискретно-континуальной структуре туристско-рекреационного пространства и его эволюции развития лежат в основе понимания вариантов туристско-рекреационного освоения, выражающихся в различиях организации территориальных ЛОТК. Как отмечает В.С. Преображенский и др. (1989), эволюция процессов и форм территориальной организации туристско-рекреационной деятельности с одной стороны связана с заполнением физического пространства участками определенного туристско-рекреационного освоения, что характеризует континуальность туристско-рекреационного пространства. Вместе с тем в процессе дальнейшего развития туризма отмечается и процесс концентрации точек – мест и предприятий отдыха, характеризующих их локализацию как отражение дискретности пространства.

В связи с этим важным представляется изучение структуры туристско-рекреационного пространства, отражающей туристско-рекреационное освоение. Характеристиками освоения территорий в туристско-рекреационных целях являются: тип освоения, период освоения и уровень освоенности, стадии туристского освоения и пространственно-временная эволюция туристско-рекреационных регионов.

## Результаты

В Алтайском крае территориальные формы туристского освоения изменяются от «локальных» туристских пунктов (центров) в Горной Кольвани до «линейно-узловых» (Нижняя Катунь) и «ареальных» в Белокурихе и Барнауле.

С учетом региональной специфики нами предлагается типология дестинаций ЛОТ, в основе которой лежат следующие признаки: занимаемая площадь, ландшафтные условия, отношение к административно-территориальному делению, туристская специализация.

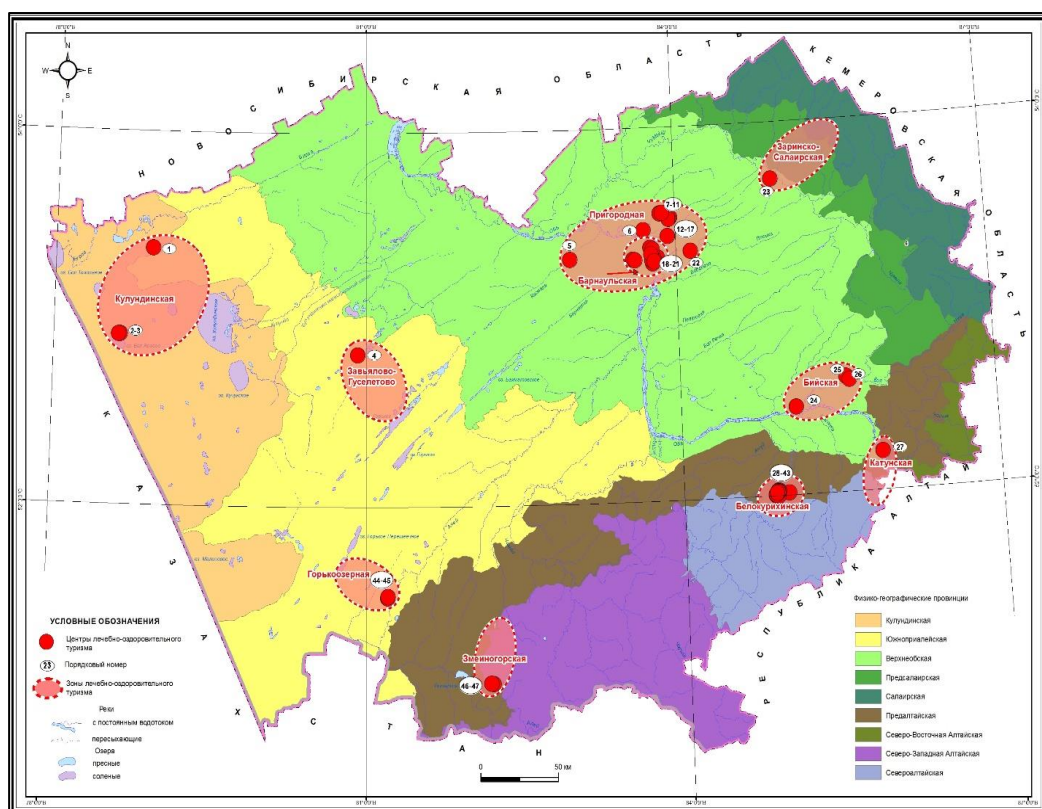
В зависимости от ландшафтных условий выделяются дестинации, расположенные в низкоротной зоне (Белокурихинская); предгорной (Змеиногорская, Заринско-Салаирская); ленточных, сосновых борах (Барнаульская, Пригородная); сухостепных низменностях (Кулундинская), лесостепных (Горькоозерная, Завьялово-Гуселетово, Бийская), (табл. 1, рис.).

Таблица 1

Дестинации ЛОТ Алтайского края

Название зон ЛОТ	№ п/п (соответствует номеру на карте 1)	Название центров ЛОТ	Профиль центров ЛОТ
Кулундинская	1	КГБУЗ «Краевой лечебно-реабилитационный центр оз. Яровое»	Лечебно-реабилитационный центр
	2	«Алтайхимпром»	Оздоровительный центр
	3	«Дионисий»	Санаторий-профилакторий
Завьялово-Гуселетово	4	Центр восстановительного лечения в с. Завьялово"	Центр восстановительного лечения
Пригородная	5	Зарница	Павловский детский санаторий
	6	Обские плесы	Санаторий-профилакторий
	7	Гренада	Санаторий-профилакторий
	8	Гренада	Детский оздоровительный лагерь
	9	Орленок	Детский санаторно-оздоровительный лагерь
	10	Сосновый бор	Санаторий
	11	Алтай	Санаторий-профилакторий
	22	Березовая роща	Санаторий-профилакторий
Барнаульская	12	Краевой психоневрологический детский санаторий	Санаторий
	13	Мечта	Санаторий-профилакторий
	14	НикаМед+	Санаторий-профилакторий
	15	Барнаульский	Санаторий
	16	Детский туберкулезный санаторий	Санаторий
	17	Звездочка	Детский оздоровительный лагерь

	18	Медикал Эстейн	Санаторий
	19	Мозаика	Санаторно-оздоровительный лагерь
	20	Станкостроитель	Санаторий-профилакторий
	21	Санаторий Обь	Санаторий
<b>Заринско-Салаирская</b>	23	Бодрость	Санаторий-профилакторий
<b>Бийская</b>	24	Санаторий-профилакторий "Нина"	Санаторий-профилакторий
	25	Рассветы над Бией	Санаторий
	26	КГБУЗ "Санаторный оздоровительный лагерь "Чайка"	Оздоровительный лагерь
<b>Катунская</b>	27	Центр реабилитации медико-санитарной части МВД	Центр реабилитации
<b>Белокурихинская (Большая Белокуриха)</b>	28	Белокуриха	Санаторий
	29	Алтайский замок	Санаторий
	30	Алтай-WEST	Санаторий
	31	Родник Алтая	Санаторий
	32	Сибирь	Санаторий
	33	Катунь	Санаторий
	34	Россия	Санаторий
	35	Эдем	Санаторий
	36	Транссиб	Пансионат
	37	Аврора	Санаторий
	38	Санаторий Центрсоюза РФ	Санаторий
	39	Белокуръ	Санаторий
	40	Детский санаторий Белокуриха	Санаторий
	41	Белокуриха	Детский санаторий Министерства здравоохранения
	42	Жемчужина Белокурихи	Санаторий
43	Долина Алтая	Лечебно-оздоровительный комплекс	
<b>Горькоозерная</b>	44	Медуница	Детский санаторий
	45	Тонус	Детский загородный оздоровительный лагерь
<b>Змеиногорская (Змеиногорско-Кольванская)</b>	46	Лазурный	Санаторий
	47	Лазурный	Детский оздоровительный лагерь



**Рисунок 1. Расположение дестинаций и центров ЛОТ в физико-географических провинциях Алтайского края (картографическая подложка – карта физико-географического районирования Алтайского края (карта-врезка) [2]**

Согласно физико-географическому районированию Алтайского края [Ландшафтная карта Алтайского края, 2016] дестинации ЛОТ располагаются фактически во всех физико-географических провинциях, что определило широкое разнообразие климата, ландшафтов и природно-ресурсного потенциала рассматриваемых территорий.

В таблице 1 видно, что наибольшее количество центров ЛОТ сосредоточено в Белокурихинской (16 ед.), Барнаульской (10) и Пригородной (8 ед.) дестинациях. В большей степени это объясняется развитостью инфраструктуры.

Анализ туристских дестинаций ЛОТ позволил выявить их территориальную структуру: зона предприятия (санаторий, медицинский центр и т.п.) – центр ЛОТ; зона прогулок в пределах населенного пункта – туристский центр (курорт); зона терренкуров и пешеходных маршрутов; зона ближних маршрутов к туристским ресурсам (например, озера); пограничная зона туристской дестинации (границы размыты и меняются со временем, а также «пульсируют» в зависимости от сезона года). За пределами дестинации ЛОТ можно выделить другие зоны туристской доступности.

Анализ развития дестинаций в сочетании с природными и социально-экономическими особенностями региона позволил выявить разнообразие типов организации лечебно-оздоровительных туристских комплексов. В пределах Алтайского края выделены типы, имеющие различные признаки организации, структурно-функциональные особенности, характерную структуру опорного каркаса и уровни туристско-рекреационной освоенности (табл. 2).

Таблица 2

## Типы организации территориальных лечебно-оздоровительных туристских комплексов

Наименование типа ЛОТК	Структурно-функциональные особенности ЛОТК	Особенности структуры опорного каркаса	Примеры в Алтайском крае
1. Локального освоения	Формирование информационных баз о туристско-рекреационных ресурсах, редкая сеть туристских маршрутов, возникновение первичных элементов туристской инфраструктуры. Выборочное использование территории, формирование опорных турбаз для освоения.	Сетевая и очаговая	Завьялово-Гуселетовская дестинация, Змеиногорско-Колыванская Горькоозерная Заринско-Салаирской
2. Экстенсивного развития локалитетов с сетью маршрутного освоения	Становление туристской дестинации, развитие ЛОТК (количественный рост, территориальная диверсификация туризма, формирование специализированных предприятий). Добыча и использование лечебно-оздоровительных ресурсов. Появление инфраструктурного обустройства территории (слабо освоенные, удаленные территории), усложнение территориальной организации туризма.	Сетевая и линейно-узловая	Пригородная дестинация, Кулундинская дестинация
3. Освоение урбанизированных территорий	Выделение функциональных зон для туристско-рекреационной деятельности в соответствии юридическими нормами и соблюдение их режима.	Линейно-узловая и ареальная	Барнаульская дестинация, Бийская дестинация

4. Интенсивного туристского освоения	Интенсивное использование туристско-рекреационных ресурсов. Сложная функциональная структура туристского комплекса (староосвоенные территории, места массового и интенсивного развития туризма)	Линейно-узловая и ареальная, широкая сеть маршрутов	Катунская дестинация
5. Инновационного туристского развития	Преобразование туристского хозяйства в результате рыночного механизма, формирование турцентров со сложной структурой специализации, конкуренция между кластерами, высокая степень развития сферы услуг (существуют условия для развития кластеров).	Ареальная и линейно-узловая, широкая сеть маршрутов	Белокурихинская дестинация
6. Эко-курортное туристское освоение ООПТ или их буферных зон	Например, особый режим использования земель в национальных парках, экскурсионное использование некоторых участков производственных зон и др. В ООПТ приоритетное развитие экологического и научного туризма. В урбанизированных территориях формируются локальные рекреационные участки (площадки, парки, места специальных сооружений и кратковременного отдыха).		Белокурихинская дестинация (новый туркомплекс Белокуриха 3)

### Выводы

На территории Алтайского края были выявлены дестинации ЛОТ: Барнаульская, Пригородная, Заринско-Салаирская, Кулундинская, Завьялово-Гуселетовская, Бийская, Белокурихинская, Катунская, Горькоозёрная и Змеиногорская. Каждая из представленных дестинаций имеет свои характеристики и туристскую специализацию в зависимости от особенностей природно-общественной системы региона.

Анализ территориальной структуры и особенностей функционирования лечебно-оздоровительных туристских комплексов в регионе позволил установить их типологию с целью дальнейшего детального изучения и разработки рекомендаций для заинтересованных организаций.



**Благодарность.** Исследование выполнено при поддержке РФФИ, проект №19-45-220009.

### Список литературы

1. Ветитнев А.М. Лечебно–оздоровительный туризм: вопросы терминологии и типологии// Вестник СГУТиКД. – 2012. – № 2 (20). – С. 50–56.
2. Ландшафтная карта Алтайского края [Карты]. Масштаб 1:500 000. – Барнаул: ИВЭП СО РАН, 2016. – 2 л.
3. Николаенко Д. В. Рекреационная география: уч.пос. / Д. В. Николаенко. – Москва: ВЛАДОС, 2001. – 288 с.
4. Поморов С.Б. Отдых и туризм в горах и предгорьях Алтая. Архитектурно-градостроительная организация объектов рекреации. Монография. – Барнаул: Изд-во АлтГТУ, 2008. – 167 с.
5. Преображенский В.С. Основные концепции и модели рекреологии / В.С. Преображенский, В.А. Квартальнов // Теоретические проблемы рекреационной географии. – Москва: ИГАН, 1989. – С. 6-24.
6. Супруненко Ю.П. Горы зовут... (Горно-рекреационное природопользование). – Москва: Тривант, 2003. – 386 с.
7. Зорин И.В., Квартальнов В.А. Туристский терминологический словарь. – Москва: Советский спорт, 1999. – 664 с.
8. Яковенко И.М. Рекреационное природопользование: методология и методика исследований. – Симферополь: Таврия, 2003. – 335 с.
9. Butler R.W. Tourism Area Life Cycle, Volume 1: Applications and Modifications. / Channel View Publications, 2005. – 403 p.
10. Veal A.J. Leisure and Tourism Policy and Planning / Cambridge, MA, USA: CABI Publishing, 2002. – 302 p.

**О.С. Акимов<sup>1</sup>, Н.Ю. Курепина<sup>2</sup>, А.Н. Дунец<sup>1</sup>**

<sup>1</sup>Алтай мемлекеттік университеті, Барнаул, Ресей

<sup>2</sup>Ресей Ғылым академиясының Сібір бөлімінің су және экологиялық мәселелер институты, Барнаул, Ресей

### **Емдеу- сауықтыру бағытындағы аумақтық туристік кешендердің түрлері (Алтай өлкесі мысалында, Ресей)**

**Аңдатпа.** Авторлармен Алтай өлкесіндегі емдік-сауықтыру туризмінің дестинацияларының орналасуы талданды. Олардың туристік игерілуінің ерекшеліктері анықталды. Аумақтардың туристік игерілуінің әр түрлі деңгейлері, сондай-ақ дестинациялардың ішкі аумақтық құрылымының әртүрлілігі атап өтілді. Дестинациялардағы тірек қаңқасының дамуы мен оның құрылымдық-функционалдық ерекшеліктері аумақтық туристік кешендердің типологиясы үшін негіз болды. Аймақта аумақтық емдеу-сауықтыру туристік кешендерін ұйымдастырудың алты түрін бөлу мүмкіндігі негізделді.

**Түйін сөздер:** емдеу-сауықтыру туризмі, туристік дестинациялар, туристік кешен түрлері.

O.S. Akimov<sup>1</sup>, N.Yu. Kurepina<sup>2</sup>, A.N. Dunets<sup>1</sup>

<sup>1</sup>Altai State University, Barnaul, Russia

<sup>2</sup>Institute of Water and Environmental Problems, Siberian Branch of the Russian Academy of Sciences, Barnaul, Russia

### Types of territorial tourist complexes of medical and improvement (on the example of Altai Krai, Russia)

**Abstract.** The authors analyzed the placement of destinations for health tourism in the Altai Territory. The article reveals features of their tourist development. The article notes different levels of tourist development of territories, as well as a variety of internal territorial structures of destinations. Structural and functional features and the development of the supporting frame in the destinations were the basis for the typology of territorial tourist complexes. The authors substantiate the possibility of distinguishing six types of organization of territorial medical and health-improving tourist complexes in the region.

**Keywords:** health tourism, tourist destinations, types of tourist complexes.

### Reference

1. Vetitnev A.M. Lechebno–ozdorovitel'nyj turizm: voprosy terminologii i tipologii [Medical and health tourism: issues of terminology and typology] Vestnik SGUTiKD, 2(20), 50-56 (2012). [in Russian]
2. Landshaftnaja karta Altajskogo kraja [Landscape map of the Altai Territory] Masshtab 1:500 000. Barnaul, 2016. [in Russian]
3. Nikolaenko D.V. Recreational geography: Textbook [Recreational geography] (VLADOS, Moscow, 2001, 288). [in Russian]
4. Pomorov S.B. Otdyh i turizm v gorah i predgor'jah Altaya. Arhitekturno-gradostroitel'naya organizaciya ob"ektov rekreacii. Monografiya [Recreation and tourism in the mountains and foothills of Altai. Architectural and urban planning organization of recreation facilities: monografija]. (AltGTU, Barnaul, 2008, 167). [in Russian]
5. Preobrazhenskij B.C. Osnovnye koncepcii i modeli rekreatologii [Basic concepts and models of recreation] / V.S. Preobrazhenskij, V.A. Kvartal'nov. Teoreticheskie problemy rekreacionnoj geografii [Theoretical problems of recreational geography], (Moskva, IGAN, 1989, 6-24). [in Russian]
6. Suprunenko Ju.P. Gory zovut... (Gorno-rekreacionnoe prirodop-l'zovanie) [The mountains are calling ... (Mountain and recreational nature management): Textbook]. (Trovan, Moscow, 2003, 386). [in Russian]
7. Zorin I.V., Kvartal'nov V.A. Turistskij terminologicheskij slovar' [Tourist terminological dictionary: Textbook]. (Sovetskij sport, Moskva, 1999, 664). [in Russian]
8. YAkovenko I.M. Rekreativnoe prirodopol'zovanie: metodologiya i metodika issledovanij [Recreational nature management: methodology and research methodology: Textbook]. (Tavrija, Simferopol', 2003, 335). [in Russian]
9. Butler R.W. Tourism Area Life Cycle, Volume 1: Applications and Modifications. Channel View Publications, 2005, 403 p.
10. Veal A.J. Leisure and Tourism Policy and (USA, CABI Publishing, 2002. 302 p.).

**Сведения об авторах:**

*Акимов О.С.* - аспирант кафедры экономической географии и картографии Алтайского государственного университета, пр. Ленина, 61, Барнаул, Россия.

*Курепина Н.Ю.* - кандидат географических наук, старший научный сотрудник лаборатории водных ресурсов и водопользования ИВЭП СО РАН, ул. Молодежная, 1, Барнаул, Россия.

*Дунец А.Н.* - доктор географических наук, профессор кафедры экономической географии и картографии Алтайского государственного университета, пр. Ленина, 61, Барнаул, Россия.

*Akimov O.S.* - Postgraduate student, Department of Economic Geography and Cartography, Altai State University, 61 Lenin ave., Barnaul, Russia.

*Kurepina N.Yu.* - Candidate of Geographical Sciences, Senior Researcher, Laboratory of Water Resources and Water Use, IWEP SB RAS, 11 Molodyozhnaya str. Barnaul, Russia.

*Dunets A.N.* - Doctor of Geography, Professor of the Department of Economic Geography and Cartography, Altai State University, 61 Lenin ave., Barnaul, Russia.